

**Document-síntesi del pla especial  
d'emergències per risc de vent a  
Catalunya: VENTCAT  
Informació per als municipis**

PER AMPLIAR LA INFORMACIÓ CONTINGUDA EN AQUEST DOCUMENT:

[HTTP://INTERIOR.GENCAT.CAT/CA/AREES\\_DACTUACIO/PROTECCIO CIVIL/PLANS DE PROT  
ECCIO CIVIL/PLANS DE PROTECCIO CIVIL A CATALUNYA/](http://interior.gencat.cat/ca/arees_dactuacio/proteccio_civil/plans_de_protccio_civil/plans_de_proteccio_civil_a_catalunya/)

## ÍNDEX

<b>INTRODUCCIÓ .....</b>	<b>3</b>
LES INCIDÈNCIES PER VENT A CATALUNYA .....	3
CONCEPTES BÀSICS EMPRATS EN AQUEST DOCUMENT .....	3
TRACTAMENT DE LES INCIDÈNCIES PER VENT A CATALUNYA: VENTCAT .....	4
<b>ANÀLISI DE RISC DEL PLA VENTCAT .....</b>	<b>5</b>
PERILLOSITAT MUNICIPAL PER VENT A CATALUNYA .....	5
VULNERABILITAT MUNICIPAL PER RISC DE VENT A CATALUNYA .....	5
CONCLUSIONS DE L'ANÀLISI DE RISC: MUNICIPIS QUE HAN D'ELABORAR EL PLA D'ACTUACIÓ MUNICIPAL .....	6
<b>ORGANITZACIÓ I ESTRUCTURA DEL PLA VENTCAT .....</b>	<b>8</b>
<b>OPERATIVITAT .....</b>	<b>8</b>
AVISOS DE SITUACIÓ METEOROLÒGICA DE PERILL PER VENT (SMP) .....	8
CRITERIS D'ACTIVACIÓ DEL PLA VENTCAT .....	10
QUADRE DE FASES SEGONS ELS CRITERIS D'ACTIVACIÓ .....	10
COMUNICATS DEL CENTRE DE COORDINACIÓ OPERATIVA DE CATALUNYA (CECAT) .....	11
ACTUACIONS MUNICIPALS PREVENTIVES DE PROTECCIÓ A LA POBLACIÓ .....	12
ACTUACIONS MUNICIPALS DE PROTECCIÓ A LA POBLACIÓ INICI/DURANT LA VENTADA .....	13
<b>DIRECTORI WEB .....</b>	<b>14</b>

## INTRODUCCIÓ

### Les incidències per vent a Catalunya

Determinades situacions meteorològiques al nostre país fan que es produeixin episodis de vent en zones del territori on no és freqüent i provoqui gran nombre d'incidències incrementades per la densitat de població.

Els exemples més recents els tenim en les ventades que es resumeixen en el quadre següent:

24 de gener de 2009
Ratxes >100 km/h a la majoria de comarques Duració > 12 hores ♦ 8 víctimes mortals (4 nens a Sant Boi de Llobregat)
09 de desembre de 2014
Ratxes > 100 km /h prelitoral i litoral central Vallès occidental > 120 km/h ♦ 3 víctimes mortals i 1 ferit molt greu ♦ Afectació al subministrament elèctric i aigua 35.000 abonats ♦ Afectacions al trànsit C17, C59 i comarcals ♦ Afectacions a telefonia. 900 línies. ♦ Afectació a la circulació de trens. R3, R4 i S1 ♦ Afectació a escoles i IES ♦ Afectació a poliesportius i instal·lacions temporals ♦ Afectació al medi natural: centenars de milers d'arbres abatuts ♦ 2604 trucades al 112

Com es resumeix en el quadre anterior, els danys causats poden ser materials i del medi ambient però, malauradament, també hi ha ferits i víctimes mortals.

### Conceptes bàsics emprats en aquest document

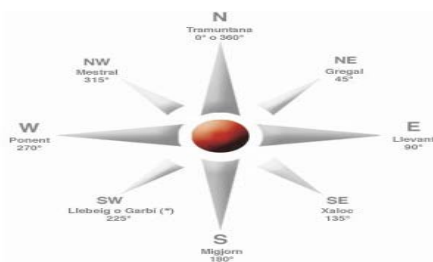
Definició de vent : moviment horitzontal de l'aire respecte a la superfície terrestre.

Ratxa de vent: fluctuació, de pocs segons de durada, de la velocitat del vent. És deguda a la turbulència de l'aire. Molt sovint es dona el nom de ratxa a la fase de velocitat màxima de cada fluctuació.

Ventada: augment sobtat de la força del vent, de més durada que una ratxa.

La direcció dels vents : els vents es diferencien segons la direcció des de la qual bufen (en graus, mesurat en el sentit de les agulles del rellotge) i s'indica amb una fletxa el sentit cap a on bufen.

Per denominar un cert vent, o bé es parla del sector geogràfic concret des d'on bufa, o bé se li dona un nom propi. A Catalunya existeixen molts noms per designar els vents, depenent tant de l'àmbit geogràfic com de les situacions meteorològiques concretes. Tot i això, els noms genèrics que prenen a la rosa dels vents són els següents:



Rosa del vents

**Risc per vent:** unitats del territori que degut a les seves característiques orogràfiques i geogràfiques poden patir dany per vent.

**Perill per vent:** superació del llindar de la ratxa màxima del vent establerta.

**Vulnerabilitat per vent:** predisposició intrínseca d'un element (persona, edifici, municipi i infraestructura) a patir danys davant d'un fenomen de vent d'una magnitud determinada.

**Velocitat del vent:** les unitats que s'empren per definir la velocitat del vent són en metres recorreguts en 1 segon. Això s'expressa com a m/s. Com a referència es pot fer la conversió a kilòmetres per hora (km/h) multiplicant per 3,6.

m/s	20	25	30	35	40
Km/h	72	90	108	126	144

Taula orientativa d'algunes conversions d'unitats de m/s a km/h

### Tractament de les incidències per vent a Catalunya: VENTCAT

La Direcció General de Protecció Civil a l'any 2009 va confeccionar un protocol d'actuació específic per a episodis de fortes ventades, dins del pla territorial de protecció civil de Catalunya (PROCICAT).

Ara s'ha pogut estudiar un període prou llarg de temps (8 anys), per tal d'establir la freqüència de superació de certs llindars de velocitat de ratxa de vent potencialment perilloses. Aquestes dades són les que han estat generades per les estacions meteorològiques automàtiques (EMA) que gestiona el Servei Meteorològic de Catalunya (SMC).

Així, s'ha creat una base de dades prou gran, amb la qual s'ha pogut realitzar una anàlisi de la perillositat. A banda, a partir de l'anàlisi històrica de la vulnerabilitat, s'han recollit les quantioses afectacions permetent la seva classificació. Finalment, per tal d'establir el risc municipal i la consegüent obligatorietat a fer el pla d'actuació municipal (PAM), s'ha assignat a cada municipi un valor representatiu de perillositat i de vulnerabilitat.

L'anàlisi de risc ha permès, a més, establir l'operativa i els procediments d'actuació; l'estructura organitzativa; els sistemes d'articulació amb les organitzacions de les administracions locals i els procediments d'informació a la població. És destacable l'apartat de recomanacions per als municipis.

Aquest pla especial s'ha consensuat dins del grup de treball format per diferents organismes experts:

- Experts en perillositat: Servei Meteorològic de Catalunya,
- Experts en danys i vulnerabilitat: la Direcció de Qualitat de l'Edificació i Rehabilitació de l'Habitatge, el Departament de Construccions Arquitectòniques (UPC), la Direcció General de Forest, la Direcció general de Centres Públics així com diversos col·legis de professionals de l'àmbit de la construcció, edificació i el medi natural.
- Els aspectes operatius han estat revisats pel Sistema d'Emergències Mèdiques, Mossos d'Esquadra, Bombers de la Generalitat, el Servei Català de Trànsit i el Cos d'Agents Rurals. Sobre l'afectació a serveis bàsics, els components del grup han estat representants per la Gerència de Protecció Civil i seguretat regió NE d'ADIF, Red Eléctrica de España, Ferrocarrils de la Generalitat de Catalunya, Aeroports de Catalunya, Endesa Catalunya, l'Oficina de Coordinació de la Xarxa Rescat i la Direcció General de Transports i Mobilitat.
- Els municipis han estat representats tant per la Federació de Municipis de Catalunya com per l'Associació Catalana de Municipis.

Malgrat que el pla d'emergència de protecció civil per risc de vent (VENTCAT) no estableix cap període concret d'afectació per ventades, sí que en l'apartat d'anàlisi històrica s'evidencia com els mesos més ventosos de l'any, tret d'excepcions, es concentren un major nombre d'incidències en el primer i últim trimestre de l'any. L'abast territorial del pla és l'àrea geogràfica de Catalunya.

El pla té 3 documents:

- Document principal.
- Annex 1: Coneixement del risc. Documents complementaris.
- Annex 2: Conclusions de l'anàlisi de risc: municipis que han d'elaborar el pla d'actuació municipal per risc de vent a Catalunya.

## ANÀLISI DE RISC DEL PLA VENTCAT

L'anàlisi de risc del pla VENTCAT té com a objectiu principal assignar a cada municipi un valor representatiu de perillositat per vent i de vulnerabilitat. Ara explicarem com s'han calculat aquests valors.

### Perillositat municipal per vent a Catalunya

La perillositat municipal per vent s'ha establert a partir de la freqüència de superació de certs llistats de ratxa màxima de vent.

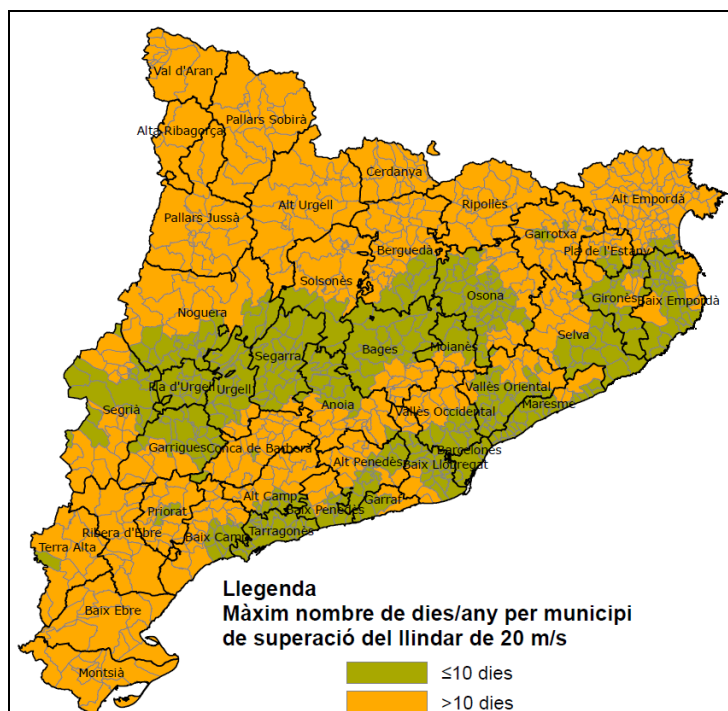
Així, s'ha pres com a valor representatiu potencialment perjudicial del conjunt del territori el llistat de ratxa de vent de 20 m/s.

S'ha establert com la freqüència de superació 10 dies.

Com s'ha triat aquest valor de freqüència?

Primer de tot, necessitavem homogeneïtzar les dades ja que considerant el període de 8 anys analitzat, dintre de cada municipi i depenent de la seva orografia, es registraven diferents franges de distribució de dies en les quals es produïa la ratxa de 20 m/s. Així que, per uniformitzar aquest ventall de dades, s'ha agafat el major nombre de dies com a valor representatiu per a cada municipi.

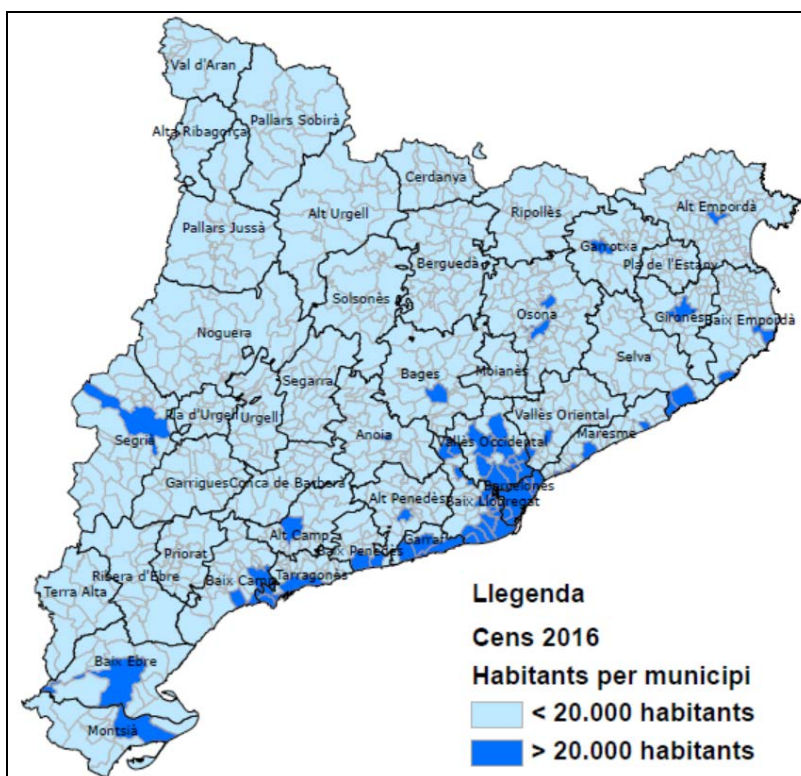
Una vegada tenim el major nombre de dies que es presenta la ratxa màxima de 20 m/s en cada municipi, s'ha marcat com a llistat de perillositat que el municipi superi més de 10 dies dita ratxa.



Mapa dels municipis que superen o no el llistat de perillositat. En l'annex 2 del pla es troba el llistat de municipis amb el nombre de dies que superen el llistat de 20 m/s més de 10 dies.

### Vulnerabilitat municipal per risc de vent a Catalunya

S'ha considerat els municipis amb població superior a 20.000 habitants, segons el cens de l'any 2016, com a llistat representatiu de la vulnerabilitat per risc de vent a Catalunya.



Mapa dels municipis que superen o no el llindar de vulnerabilitat. En l'annex 2 del pla es troba el llistat de municipis amb la població segons el cens de 2016, que superen el llindar dels 20.000 habitants.

### Conclusions de l'anàlisi de risc: municipis que han d'elaborar el pla d'actuació municipal

La combinació del valor de perillositat i del valor de vulnerabilitat corresponent a cada municipi, indiquen el risc al terme municipal i tenint en compte això, s'estableixen els criteris d'afectació municipal.

Als efectes del VENTCAT, s'estableixen dos tipologies de municipis: els municipis que tenen l'obligació d'elaborar el PAM i els municipis als que se'ls *recomana* elaborar el PAM:

546 Municipis obligats a fer PAM	Municipis amb >10 dies de superació del llindar de vent de 20 m/s  ○  >20.000 habitants
402 Municipis recomanats a fer PAM	Municipis que no compleixen cap dels criteris de l'obligatorietat

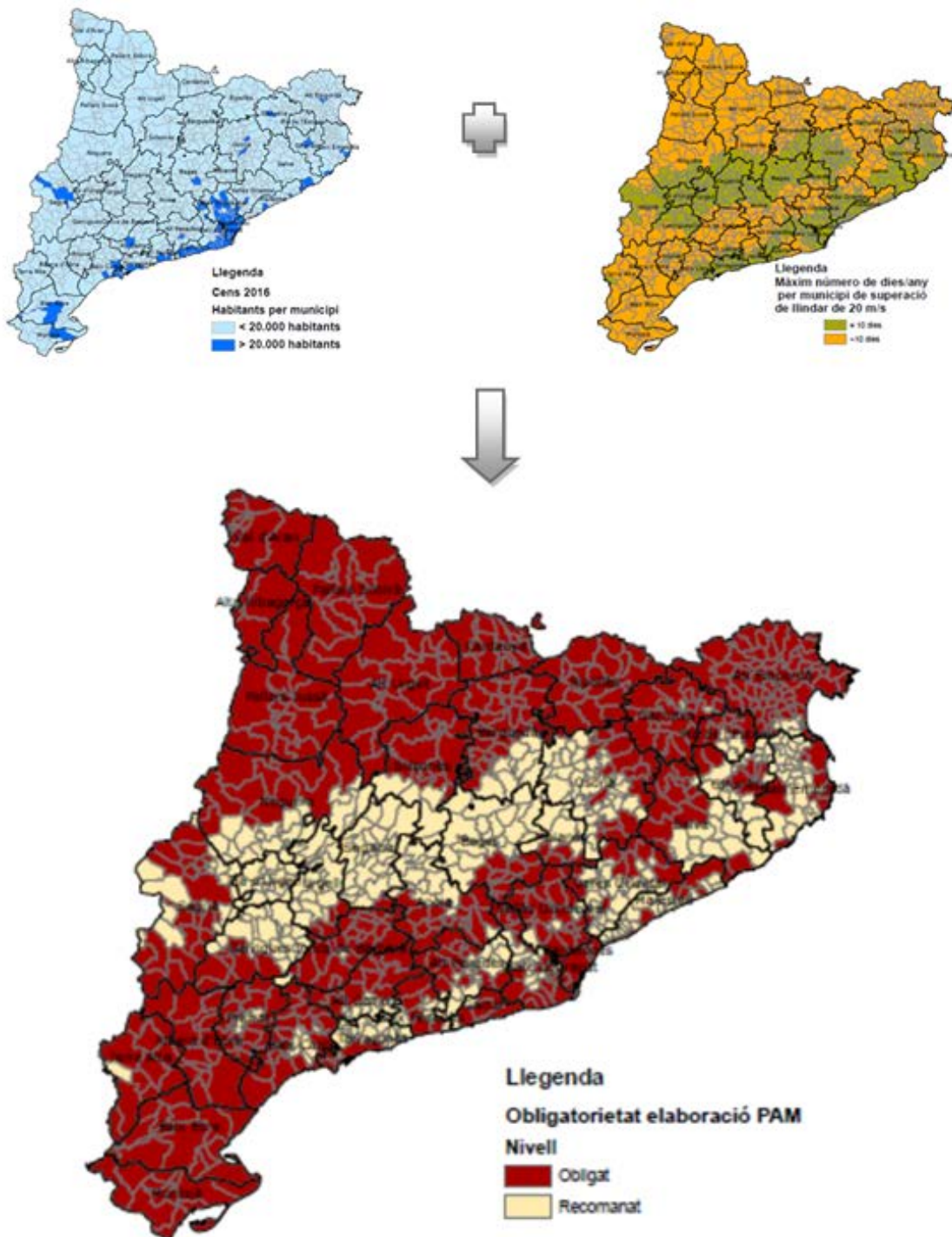
Criteris d'afectació municipal

S'han elaborat els llistats corresponents dels municipis obligats, que es troben a [l'annex 2](#). Els municipis que elaborin el seu pla d'actuació municipal per risc de vent, podran trobar en aquest annex la següent informació que els pot ser d'utilitat:

- En el cas dels municipis que superen el llindar de perillositat s'inclou el número de dies que, segons l'anàlisi de risc, s'ha superat la ratxa màxima de 20m/s (Dies/any ratxa 20 m/s).
- En el cas dels municipis que superen el llindar de vulnerabilitat s'inclou el número d'habitants de cada municipi segons el cens de l'any 2016 (cens 2016).



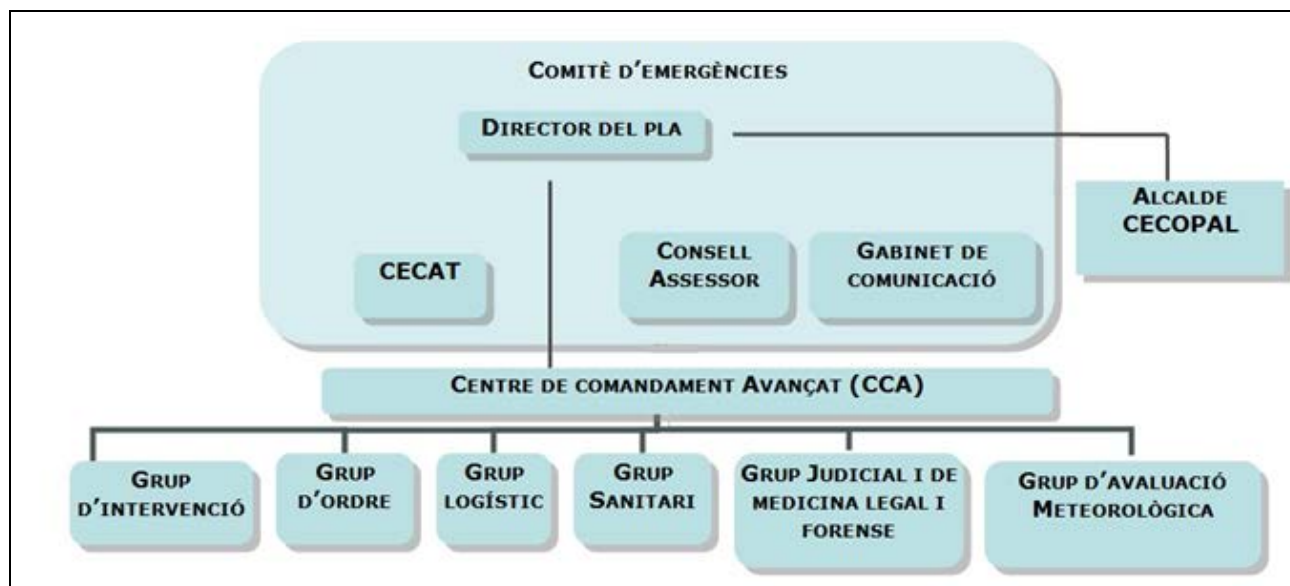
En la figura següent es troba representada la distribució geogràfica dels municipis amb el seu nivell d'obligatorietat, producte de la intersecció dels mapes de vulnerabilitat i perillositat, descrits anteriorment:



Mapa municipal d'obligatorietat i recomanació a fer el PAM

## ORGANITZACIÓ I ESTRUCTURA DEL PLA VENTCAT

L'organigrama del pla mostra les relacions entre els diferents grups d'actuació, els centres de comandament i els responsables territorials i locals.



Organigrama del pla VENTCAT

A més, s'estableixen les funcions de cadascun d'ells, tant de cada grup d'actuació en tant les seves competències, com de les entitats afectades; municipis i titulars dels elements vulnerables i dels centres de coordinació i comandament definits al pla.

## OPERATIVITAT

### Avisos de situació meteorològica de perill per vent (SMP)

Les SMP emeses pel Servei Meteorològic de Catalunya (SMC) tenen en compte dos paràmetres fonamentals:

- Probabilitat d'ocurrència de la superació del llindar corresponent

La probabilitat, segons el percentatge calculat, es pot trobar entre les següents: alta (> 70%), mitjana (entre el 30% i 70%) i baixa (entre el 10% i el 30%).

- Velocitat del vent, segons un llindar baix i un llindar alt per a cada comarca

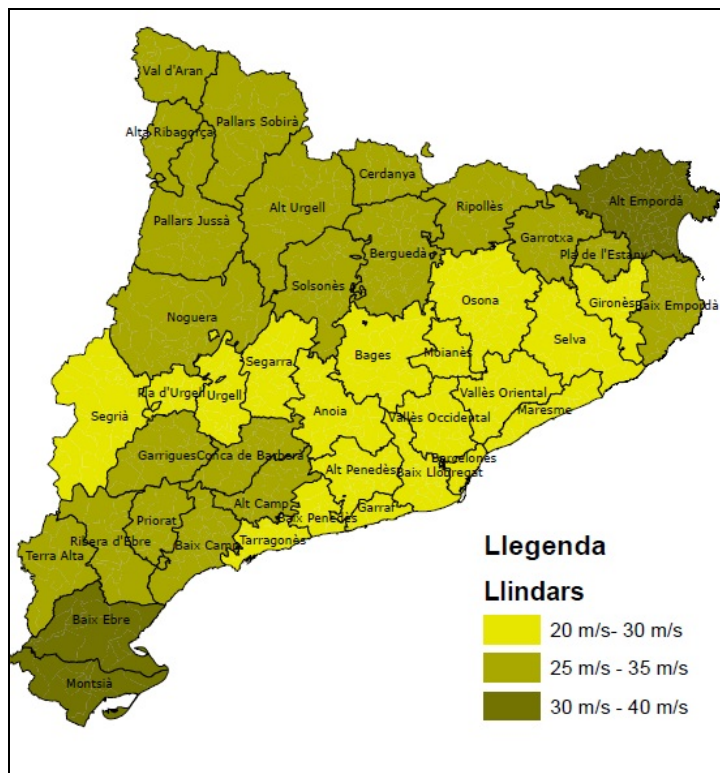
L'informe de perillositat per vent a Catalunya elaborat pel SMC, es troba contingut al document del pla i al seu annex 1. A rel d'aquest informe, s'han classificat les comarques catalanes en tres grups, cadascú d'ells amb un llindar d'avís baix i un altre alt de ratxa màxima representativa.

En la taula i mapa següents es mostren aquests llindars de vent corresponents a cada comarca:



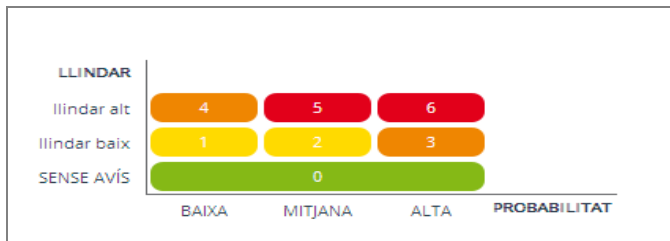
RATXA MÀXIMA DE VENT <sup>2</sup> (m/s)		CLASSIFICACIÓ COMARCAL
LLINDAR BAIX	LLINDAR ALT	
20 m/s (72 km/h)	30 m/s (108 km/h)	Anoia Alt Penedès Bages Baix Llobregat Baix Penedès Barcelonès Garraf Gironès Maresme Moianès Osona Pla d'Urgell Segarra Segrià Selva Tarragonès Urgell Vallès occidental Vallès oriental
25 m/s (90 km/h)	35 m/s (126 km/h)	Alt Camp Alt Urgell Alta Ribagorça Baix Camp Baix Empordà Berguedà Cerdanya Conca de Barberà Garrigues Garrotxa Noguera Pallars Jussà Pallars Sobirà Pla de l'Estany Priorat Ribera d'Ebre Ripollès Solsonès Terra Alta Val d'Aran
30 m/s (108 km/h)	40 m/s (144 km/h)	Alt Empordà Baix Ebre Montsià

Taula de llindars de vent corresponents a cada comarca. Segons l'escala de força, els vents superiors a 20 m/s es consideren vents molt forts i vents superiors a 35 m/s es consideren vents extremadament forts.



Mapa comarcal amb els llindars corresponents

Finalment, a l'hora de generar una SMP, tenint en compte aquests dos paràmetres fonamentals, s'assigna un valor de perillositat a cada comarca en escala de 0 a 6 i amb colors seguint el codi semafòric. En la matriu i la taula següents es representen aquests valors.



● SENSE PERILL (0)	● PERILL ALT (3-4)
● PERILL MODERAT (1-2)	● PERILL MOLT ALT (5-6)

Matriu i taula de representació dels valors de perillositat per vent per a les SMP

### Críteris d'activació del pla VENTCAT

La direcció del pla amb l'anàlisi del Centre de Coordinació Operativa de Catalunya (CECAT), valorarà els següents paràmetres a fi de definir la fase del pla:

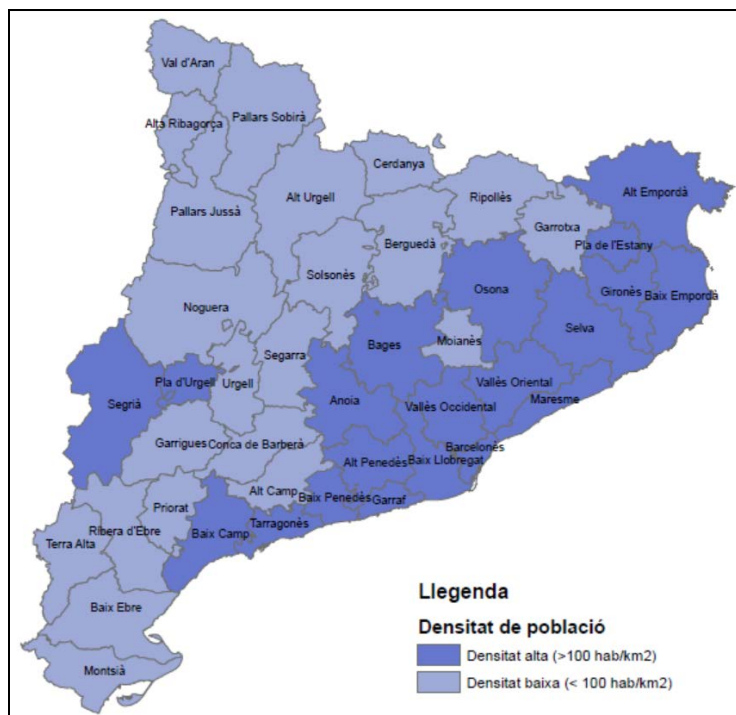
- Paràmetres bàsics
  - Predicció meteorològica.
  - Avís d'observació meteorològica.
  - Danys produïts pel vent.
  - Altres.
- Paràmetres complementaris
  - Previsions de forts vents en zones on hi ha hagut danys recents i no reparats.
  - Estat del subsòl en zones de vegetació arbòria.
  - Zones altes de muntanya.
  - Episodis excepcionals pel que fan la direcció i la velocitat sostinguda.
  - Altres.

### Quadre de fases segons els críteris d'activació

Per tal d'establir la fase d'activació segons els diferents paràmetres abans descrits es tindrà en compte la densitat de població de la comarca. Així, s'han dividit les comarques en funció del nombre d'habitants per kilòmetre quadrat en:

- Comarques d'alta densitat de població (> 100 hab/km<sup>2</sup>)
- Comarques de baixa densitat de població (< 100 hab/km<sup>2</sup>)

En el mapa següent es veu com queden classificades:



Mapa de classificació comarcal segons densitat de població per als criteris i fases d'activació

Dintre de les comarques d'alta densitat de població el Barcelonès presenta una especial vulnerabilitat degut a la seva excepcionalment alta densitat de població, la qual cosa modula els criteris d'activació per aquesta comarca de forma diferent a la resta.

Finalment, segons el pla VENTCAT, el quadre de fases-criteris d'activació queda de la forma següent:

<b>FASES I CRITERIS D'ACTIVACIÓ</b>	
Prealerta	<p><b>SMP 1</b> a la comarca del Barcelonès</p> <p><b>SMP 2</b> a les comarques de densitat alta de població (a excepció del Barcelonès)</p> <p><b>SMP 3</b> a les comarques de densitat baixa de població</p>
Alerta	<p><b>SMP 2</b> a la comarca del Barcelonès</p> <p><b>SMP 3</b> a les comarques de densitat alta població</p> <p><b>SMP 4</b> a qualsevol comarca</p> <p><b>SMP 5</b> a qualsevol comarca</p> <p><b>SMP 6</b> a qualsevol comarca</p> <p>El vent està provocant danys poc importants d'abast territorial limitat</p>
Emergència	El vent està provocant danys importants i amb un abast territorial extens

Quadre de fases-criteris d'activació segons el Pla VENTCAT

### **Comunicats del Centre de Coordinació Operativa de Catalunya (CECAT)**

Les notificacions sobre la previsió meteorològica arriben al CECAT, que en el cas del SMC fa arribar una SMP per vents tal i com s'ha explicat al punt "Avisos de situació meteorològica de perill". El CECAT seguint el seu protocol d'actuació farà la difusió que s'escaigui i la direcció del pla decidirà la situació o la fase del pla tenint en compte els diferents criteris d'activació.

Si és el cas, el CECAT podrà emetre un comunicat semblant al següent:

<p>Generalitat de Catalunya Departament d'Interior</p> <p>CECAT-Centre de Coordinació operativa de Catalunya</p> <p><b>protecció civil</b></p> <p><b>COMUNICAT DE SITUACIÓ DE PREALERTA DEL PLA VENTCAT</b></p> <p>Es comunica que en base a les previsions meteorològiques emeses pel Servei Meteorològic de Catalunya i a les afectacions que es preveu que se'n puguin derivar, correspon posar el Pla especial d'emergències per risc de vent a Catalunya (VENTCAT) en situació de prealerta.</p> <p>D'acord amb la informació facilitada pel Servei Meteorològic de Catalunya, es preveu un episodi de vents que s'inicia aquesta nit i fins demà al migdia, afectarà les comarques de la demarcació de l'Alt Pirineu i Aran i la demarcació de Terres de l'Ebre i les comarques del Solsonès, Bergadà, Ripollès, Garrotxa, Alt Empordà, Priorat i Baix Camp.</p> <p>El vent serà de component nord i el llindar representatiu que es pot superar a nivell de Catalunya és de 25 m/s i la distribució geogràfica del fenomen dins la zona avisada es preveu de caràcter extens.</p> <p>Aquest avis ja s'ha fet arribar als grups vinculants.</p> <p>La situació de risc contemplada en aquest comunicat es donarà per finalitzada, sense necessitat d'una comunicació de tancament per part del CECAT, un cop acabi el període meteorològic especificat; sempre i quan no s'actualitzi la informació amb una nova comunicació.</p> <p>Cal recordar que la situació de Prealerta no comporta l'activació de cap pla d'emergència.</p> <p>Podeu consultar les actuacions a fer, els consells i les recomanacions per als municipis a l'enllaç: <a href="http://bit.ly/28XQx3">http://bit.ly/28XQx3</a></p> <p>Per obtenir més informació:</p> <ul style="list-style-type: none"> <li>- Predicció i SMP: <a href="http://www.meteo.cat/prediccio/general">http://www.meteo.cat/prediccio/general</a></li> <li>- Predicció municipal: <a href="http://www.meteo.cat/prediccio/municipal">http://www.meteo.cat/prediccio/municipal</a></li> <li>- Incidències viàries: <a href="http://www.gencat.cat/transit/marcit_n.htm">http://www.gencat.cat/transit/marcit_n.htm</a></li> <li>- Mobilitat: <a href="http://www20.gencat.cat/portal/site/mobilitat">http://www20.gencat.cat/portal/site/mobilitat</a></li> <li>- Consells d'autoprotecció per a la població: <a href="http://interior.gencat.cat/ventades">http://interior.gencat.cat/ventades</a></li> </ul> <p>Barcelona, 8 de setembre de 2017</p>	<p>Generalitat de Catalunya Departament d'Interior</p> <p>CECAT-Centre de Coordinació operativa de Catalunya</p> <p><b>protecció civil</b></p> <p>Mapa de perill – Meteor: Vent (Data Emissió: 08/09/2017 09:35)</p> <p>Dia: 09/09/2017 00:00</p> <p>De 0 a 6 hores                      De 6 a 12 hores</p>
--	--

Exemple de comunicat que pot emetre el CECAT per risc de vent

Explicació del comunicat: segons els mapes de perill que es mostren al comunicat, correspon inicialment establir una prealerta, ja que cap de les comarques en nivell de perill alt està considerada com de densitat alta de població segons la classificació inclosa ad hoc al Ventcat. Cal matissar que aquesta fase o situació, podrà ser modificada si hi han altres paràmetres que acompanyin al fenomen tal i com es descriu al pla Ventcat.

### Actuacions municipals preventives de protecció a la població en tots els graus de perill.

- Seguir atentament la informació meteorològica, l'estat de la xarxa viària i les notificacions que emeti el Centre de Coordinació Operativa de Catalunya (CECAT).
- Informar els responsables municipals i els integrants dels serveis municipals perquè, en cas que es confirmen les previsions meteorològiques, iniciïn al més ràpidament possible les tasques que tinguin assignades.
- Comprovar el funcionament correcte de les emissores de la xarxa RESCAT (els municipis que en tinguin). Assegurar-se que les emissores de la xarxa Rescat estan carregades i operatives, que es disposa de telèfons fixes i suficient bateria per als telèfons mòbils.
- En cas que el municipi disposi de pla d'actuació municipal per risc de vent, valorar la possibilitat de posar-lo en prealerta, alerta o emergència i d'activar els procediments d'actuació previstos en el pla. Informar el CECAT.
- Proposar possibles suspensions d'esdeveniments públics i tancar les zones de jardins o parcs urbans que puguin representar un risc per ventades, caiguda d'arbres o branques.
- Determinar les actuacions relacionades amb el control del trànsit que caldria fer en cas de ventades:
  - Comprovació i senyalització del punts més conflictius.
  - Talls de camins i carreteres i establiment de rutes alternatives.

- Fer una previsió de mitjans disponibles i necessaris i una distribució logística dels recursos del municipi per zones de prioritat. Concretament:
  - Tenir totalment previst la neteja dels carrers del municipi i d'aquelles carreteres
    - municipals que connectin amb les vies principals.
  - Preveure aquelles vies prioritàries per facilitar la mobilitat, sobretot dels vehicles d'emergència, i tenir previst possibles llocs on calgui fer talls (tenir a punt el lloc i tenir localitzats els senyals i les tanques per fer-ho).
  - Senyalitzar les proximitats a edificis o façanes que presenten mal estat o perill d'ensorrament.
  - Preveure l'obertura d'albergs d'acollida per si hi ha persones amb necessitat d'allotjament temporal, i preveure zones d'aparcament provisional per a vehicles o camions.
  - Revisar l'estat dels grups electrògens i preveure com es restablirien provisionalment els serveis bàsics (aigua, electricitat, gas, telefonia, vies de comunicació, ...) al municipi en cas que hi haguessin talls en el subministrament. Avisar i alertar les empreses subministradores de recursos bàsics del municipi per a què estiguin l'aguait de qualsevol incidència.
  - Avaluar les necessitats de recursos (propis o aliens) per donar allotjament, menjar i serveis a les persones que poguessin necessitar-los a causa d'afectacions per vent. Preveure les necessitats en cas d'acollida de població evacuada i/o persones sense sostre: allotjament, aliments, serveis socials, atenció sanitària...
- Convocar, si s'escau, el Comitè d'Emergència municipal al CECOPAL.
- Assegurar la disponibilitat o bon funcionament dels grups electrògens pel CECOPAL i pel centre d'acollida.
- Contactar amb els consells comarcals per si hi ha possibles afectacions en el transport escolar.
- Controlar i coordinar les tasques del voluntariat.

### **Actuacions municipals de protecció a la població inici/durant la ventada en tots els graus de perill.**

- En cas que el municipi disposi de pla d'actuació municipal per risc de vent, valorar la possibilitat d'activar-lo en ALERTA o en EMERGÈNCIA si es produeixen afectacions importants; iniciar els procediments d'actuació previstos al pla i informar el CECAT.
- El gabinet de premsa municipal estarà en coordinació amb el gabinet de premsa de la Direcció General de Protecció Civil per ajudar a difondre consells per a la població.
- Estar atents a la informació meteorològica i, en especial, als avisos de seguiment que fa el Centre de Coordinació Operativa de Catalunya (CECAT).
- Alertar els serveis municipals per tal que, quan comenci l'episodi de vent, iniciïn al més ràpidament possible les tasques que tenen assignades:
  - Aplicar les mesures específiques quant al mobiliari urbà, enllumenat de carretera, motos i cotxes aparcats, grues, contenidors de brossa i arbrat en general.
  - Comprovar i senyalitzar, si és necessari, el punts d'actuació prioritària.
  - Comprovar i senyalitzar, si és necessari, el punts més conflictius de la xarxa viària municipal.
  - Habilitar aparcaments per a vehicles de mercaderies.
  - Controlar el trànsit.
  - Informar la població i avisar els diferents elements vulnerables.
  - Tancar les zones de jardins o parcs urbans que puguin representar un risc per ventades, caiguda d'arbres o branques.

- Avisar i alertar les empreses subministradores de recursos bàsics del municipi perquè estiguin atentes a qualsevol incidència. Preveure la rehabilitació dels serveis bàsics (aigua, electricitat, gas, telefonia, vies de comunicació, ...) al municipi, com a conseqüència de talls en el subministrament.
- Contactar amb els consells comarcals per informar-se de possibles afectacions en el transport escolar.
- En cas de necessitar mitjans i recursos, donar avís al CECAT per tal de gestionar-los.
- Informar el CECAT de les afectacions del vent a nivell municipal.
- Si no s'ha fet anteriorment, advertir als serveis municipals de jardineria que revisin els parcs urbans o zones d'arbrat que puguin caure a la via pública o sobre les persones per l'efecte del vent. Tallar, en condicions de seguretat per als treballadors, aquelles branques que puguin representar un perill, si no poden tancar o senyalitzar aquestes zones.
- Si no s'ha fet anteriorment, advertir als serveis d'obres o manteniment sobre els elements d'enllumenat, senyalització viària vertical o suspesa que pugui representar un perill i assegurar que els contenidors de brossa, en cas d'estar buits, no podran ser arrossegats pel vent.
- Si cal, prohibir l'accés dels escolars els patis o zones de lleure durant els moments que els efectes del vent puguin ser més forts. Així mateix, si cal, suspendre les activitats de caràcter temporal com mercats a l'aire lliure, concerts o similars.

## DIRECTORI WEB

Document i annexos pla VENTCAT

[http://interior.gencat.cat/ca/arees\\_dactuacio/proteccio\\_civil/plans\\_de\\_proteccio\\_civil/plans\\_de\\_proteccio\\_civil\\_a\\_catalunya/](http://interior.gencat.cat/ca/arees_dactuacio/proteccio_civil/plans_de_proteccio_civil/plans_de_proteccio_civil_a_catalunya/)

Consells d'autoprotecció per a la població

[http://interior.gencat.cat/ca/arees\\_dactuacio/proteccio\\_civil/consells\\_autoproteccio\\_emergencia/riscos\\_naturals/ventades/](http://interior.gencat.cat/ca/arees_dactuacio/proteccio_civil/consells_autoproteccio_emergencia/riscos_naturals/ventades/)

Informació meteorològica

<http://www.meteo.cat/prediccion/general>

Informació meteorològica: SMP

<http://www.meteo.cat/wpweb/divulgacio/la-prediccion-meteorologica/avisos-smp/>