



PLA TERRITORIAL DE PROTECCIÓ CIVIL DE CATALUNYA (**PROCICAT**)

Informe favorable: CPCC 22-02-1994

Homologació: NCPC 23-02-1995

Aprovació: Decret 161/1995, de 16 de maig

Revisió: CPCC 30-04-2009

Actualització: CPCC 14-09-2016

Actualització: CPCC 25-05-2017

Revisió: CPCC 10-3-2022

Aprovació: ACORD GOV/114/2022, de 31 de maig



ÍNDEX GENERAL

1. PREÀMBUL, MARC LEGAL I CONCEPTES BÀSICS	4
1.1 ANTECEDENTS	5
1.2 OBJECTIUS	5
1.3 ABAST.....	5
1.4 MARC LEGAL	6
1.5 CONCEPTES BÀSICS.....	7
2. EL RISC	12
2.1 EL PROCICAT: RELACIÓ AMB ALTRES PLANS I EMERGÈNCIES INCLOSES	13
2.2 RISCOS INCLOSOS AL PROCICAT.....	14
2.3 CRITERIS D'AFECTACIÓ MUNICIPAL.....	15
3. ESTRUCTURA	16
3.1 ORGANIGRAMA GENERAL	17
3.2 COMITÈ D'EMERGÈNCIES	18
3.2.1. Director/a del pla i comitè de direcció	18
3.2.1. Consell Assessor	19
3.2.1. Gabinet d'informació	19
3.3 GRUPS D'ACTUACIÓ.....	20
3.3.1. Grup d'intervenció	20
3.3.2. Grup d'ordre	21
3.3.3. Grup d'atenció i logístic	22
3.3.4. Grup sanitari	25
3.3.5. Grup expert en Funció del risc	26
3.4 CENTRES DE COORDINACIÓ DEFINITS EN EL PLA.....	26
3.4.1. Centre de comandament avançat (CCA)	27
3.4.2. Centre de coordinació operativa municipal (CECOPAL)	28
3.4.3. El centre de coordinació operativa de catalunya: CECAT	29
3.4.4. Àrea Sanitària (AS)	30
3.4.5. Altres centres relacionats amb el pla	31
3.5 ESTRUCTURA I ORGANITZACIÓ D'ALTRES ENTITATS INTEGRADORES.....	34
3.5.1. Plans municipals derivats del procicat	34
3.5.2. Responsabilitats dels municipis	34
3.5.3. Funcions bàsiques del PBEM	35
3.5.4. Direcció del PBEM	35
3.5.5. Plans d'autoprotecció	35
3.5.6. Plans d'actuació dels grups actuants	36
4. OPERATIVITAT	37



4.1	PREALERTA	38
4.2	CRITERIS D'ACTIVACIÓ DEL PROCICAT	38
4.3	MESURES DE PROTECCIÓ A LA POBLACIÓ	38
4.4	MESURES DE PROTECCIÓ ALS BÉNS	40
4.5	MESURES DE PROTECCIÓ DEL MEDI AMBIENT	41
4.6	FI DE L'EMERGÈNCIA	41
4.7	INTERFASE DEL PROCICAT AMB ALTRES PLANS	41
	4.7.1. Interfase amb els Plans municipals	41
	4.7.2. Interfase amb els PAU	41
5.	INSTAL·LACIONS, MITJANS I RECURSOS ADSCRITS AL PLA	43
6.	IMPLANTACIÓ I MANTENIMENT	45
	ANNEX I: ESPECIFICITATS APLICABLES EN CAS D'INCIDÈNCIES GREUS EN EL TRANSPORT DE BÉNS I SERVEIS BÀSICS A LA POBLACIÓ	48
	ANNEX II: ESPECIFICITATS APLICABLES A FENÒMENS DE FORT ONATGE	48
	ANNEX III: PROCEDIMENT PER A L'HABILITACIÓ D'ESPAIS D'ACOLLIDA D'EMERGÈNCIA EN CRISIS MIGRATÒRIES	48



1. PREÀMBUL, MARC LEGAL I CONCEPTES BÀSICS



1.1 ANTECEDENTS

El 16 de maig de 1995, el Consell Executiu va aprovar el Pla de protecció civil de Catalunya (d'ara en endavant: PROCICAT).

En aquell moment el PROCICAT va esdevenir no només el *pla territorial* de protecció civil de Catalunya, sinó també el *pla director* que va establir el marc organitzatiu i els principis que posteriorment recollí la Llei 4/1997, de 20 de maig, de protecció civil de Catalunya.

Els canvis en el panorama legal vigent i en l'organització dels diferents agents implicats en les emergències fan necessària **la revisió del PROCICAT en la seva vessant de pla d'emergència**. Més endavant, es farà una revisió completa del pla, fonamentada en una anàlisi dels riscos inclosos dins del seu àmbit d'aplicació.

1.2 OBJECTIUS

D'acord amb la *Norma Básica de Protección Civil*¹, el PROCICAT, aprovat el 16 de maig de 1995, és el pla territorial de protecció civil vigent actualment a Catalunya. Té com a objectiu final: fer front a les emergències generals, associades a riscos *no especials*, que es puguin produir en l'àmbit de Catalunya i d'àmbit inferior.

Aquest document correspon a la seva revisió i té com a objectiu principal incorporar els canvis que s'han produït des de l'aprovació del PROCICAT, l'any 1995, fins al moment actual, tant pel que fa a les modificacions en l'àmbit normatiu com pel que fa als canvis en l'organització de l'estructura operativa de resposta, sobre la base d'algunes emergències que s'han generat durant aquests anys i que no hi quedaven reflectides.

Concretament, es descriu la situació actual referent als aspectes següents:

- L'organització dels serveis i recursos de la Generalitat i, si s'escau, de les administracions locals, en funció de la seva disponibilitat. També es consideren els recursos d'altres entitats públiques i privades.
- Les fases que es preveuen en funció de la tipologia de les emergències i de la seva gravetat.
- Les actuacions necessàries per gestionar les emergències recollides en l'àmbit d'aquest Pla i minimitzar les conseqüències sobre la població, el medi ambient i els béns.
- L'estructura operativa de resposta: el Comitè de Direcció del Pla, els grups actuants i els centres de coordinació.
- Els mecanismes per informar la població afectada.
- Les actuacions necessàries per implantar i mantenir l'eficàcia del Pla.
- Els mecanismes de coordinació amb la resta de comunitats autònomes i amb l'Estat.

1.3 ABAST

L'**abast territorial** del PROCICAT és Catalunya i, per tant, el Pla es podrà aplicar per emergències generals i per incidències greus en els suministraments de serveis bàsics, així com per emergències associades a riscos no especials que es puguin produir en l'àmbit de Catalunya, llevat del risc bèlic i de les centrals nuclears de potència.

També es podrà aplicar en àmbits territorials inferiors, quan es valori com insuficient la capacitat de resposta de l'administració local competent o del titular de l'equipament amb pla d'autoprotecció i/o quan aquests ho sol·licitin a l'òrgan competent en protecció civil de la Generalitat de Catalunya.

Aquesta valoració la farà el Director del PROCICAT, sobre la base d'un criteri dinàmic de "gravetat" creixent de la calamitat, o de la necessitat d'ajut i/o de la insuficiència en la capacitat de resposta dels serveis de seguretat públics locals i dels privats que responen al dany.

¹ Real Decreto 407/1992, de 24 de abril, por el que se aprueba la Norma Básica de Protección Civil.



1.4 MARC LEGAL

El 16 de maig de 1995, el Consell Executiu va aprovar el Pla de protecció civil de Catalunya (d'ara en endavant: PROCICAT). Anteriorment, el 23 de febrer de 1995, el PROCICAT havia estat homologat per la *Comisión Nacional de Protección Civil* i prèviament, el 22 de febrer de 1994, la Comissió de Protecció Civil de Catalunya n'havia emès informe favorable. El PROCICAT aprovat l'any 95 es va elaborar en el marc de l'Estatut d'autonomia del 79. L'Estatut del 79 no recollia explícitament la competència de la Generalitat de Catalunya en matèria de protecció civil. Llavors es va haver d'interpretar l'article 13 de l'EAC com un punt de partida d'una competència autònoma en protecció civil, en la mateixa línia que les sentències del Tribunal Constitucional 123/1984 i 133/1990.

El PROCICAT es va aprovar a l'empara de l'epígraf 3.1 de la *Norma Básica de Protección Civil* (NBPC) aprovada pel Reial Decret 407/1992, que estableix que les comunitats autònomes han d'elaborar el seu pla de protecció civil per fer front a "les emergències generals que es puguin presentar al seu àmbit territorial i a àmbits inferiors". Per justificar la integritat del comandament de la Generalitat, es va descriure una figura paral·lela a la declaració d'Interès Nacional de l'epígraf 1.2 de la NBPC:² la declaració d'alerta i d'emergència per part de la Generalitat i que tenen com a causa jurídica "l'interès nacional de Catalunya".

Aquest document és una revisió del PROCICAT per adaptar-lo al nou panorama normatiu, presidit per la Llei orgànica 6/2006, de 19 de juliol, de reforma de l'Estatut d'autonomia de Catalunya.

Pel que fa a les emergències i la protecció civil, el nou EAC estableix, a l'article 132, el següent:

- "1. Correspon a la Generalitat la competència exclusiva en matèria de protecció civil, que inclou, en tot cas, la regulació, la planificació i l'execució de mesures relatives a les emergències i la seguretat civil, i també la direcció i la coordinació dels serveis de protecció civil, que inclouen els serveis de prevenció i extinció d'incendis, sens perjudici de les facultats dels governs locals en aquesta matèria, respectant el que estableixi l'Estat en exercici de les seves competències en matèria de seguretat pública.*
- 2. La Generalitat, en els casos relatius a emergències i protecció civil d'abast superior a Catalunya, ha de promoure mecanismes de col·laboració amb altres comunitats autònomes i amb l'Estat.*
- 3. Correspon a la Generalitat la competència executiva en matèria de salvament marítim, en els termes que determini la legislació de l'Estat.*
- 4. La Generalitat participa en l'execució en matèria de seguretat nuclear, en els termes que siguin acordats en els convenis subscrits a aquest efecte i, si s'escau, en les lleis."*

Tanmateix, l'article 84, sobre les competències locals, recull que els governs locals de Catalunya tenen en tot cas competències pròpies sobre la protecció civil i la prevenció d'incendis, en els termes que determinin les lleis.

En definitiva, pel que fa a l'elaboració de plans d'emergència, el nou EAC reconeix expressament la competència exclusiva a la Generalitat, sens perjudici de les facultats dels governs locals i respectant els que estableixi l'Estat en exercici de les seves competències en matèria de seguretat pública.

Normativa estatal:

- Llei 17/2015, de 9 de juliol, del Sistema Nacional de Protecció Civil (BOE núm. 164)

² Epígraf 1.2 de la NBPC:

"Son emergencias en las que está presente el interés nacional:

- a. Las que requieran para la protección de personas y bienes la aplicación de la Ley Orgánica 4/1981, de 1 de junio, reguladora de los estados de alarma, excepción y sitio.
- b. Aquellas en las que sea necesario prever la coordinación de Administraciones diversas porque afecten a varias Comunidades Autónomas y exijan una aportación de recursos a nivel supraautonómico.
- c. Las que por sus dimensiones efectivas o previsibles requieran una dirección nacional de las Administraciones Públicas implicadas."



- Reial decret 407/1992, de 24 d'abril, pel qual s'aprova la Norma Bàsica de Protecció Civil (BOE núm. 105)
- Llei orgànica 6/2006, de 19 de juliol, de reforma de l'Estatut d'autonomia de Catalunya (BOE núm. 172)

Normativa autonòmica:

- Decret 306/2006, de 20 de juliol, pel qual es dona publicitat a la Llei orgànica 6/2006, de 19 de juliol, de reforma de l'Estatut d'autonomia de Catalunya (DOGC núm. 4680)
- Llei 4/1997, de 20 de maig, de protecció civil de Catalunya. (Correcció d'errades en el DOGC núm. 2406) (DOGC núm. 2401)
- Decret 291/1999, de 9 de novembre, pel qual s'aprova el Reglament d'organització i funcionament de la Comissió de Protecció Civil de Catalunya (DOGC núm. 3021)
- Decret 246/1992, de 26 d'octubre, sobre creació del Centre de Coordinació Operativa de Catalunya (DOGC núm. 1668)
- Decret 155/2014, de 25 de novembre, pel qual s'aprova el contingut mínim per a l'elaboració i l'homologació dels plans de protecció civil municipals i s'estableix el procediment per a la seva tramitació conjunta (DOGC núm. 6759)
- Decret 30/2015, de 3 de març, pel qual s'aprova el catàleg d'activitats i centres obligats a adoptar mesures d'autoprotecció i es fixa el contingut d'aquestes mesures. (DOGC núm. 6824)

1.5 CONCEPTES BÀSICS

Als efectes del PROCICAT, s'estableixen els conceptes següents i les definicions corresponents:

▪ **Prealerta:**

Contrasenya adreçada als grups actants i als centres de coordinació. Correspon a una situació de risc potencial que no produeix l'activació del pla i que es podria classificar d'"anormalitat". Aquesta situació va associada a la constatació d'indicis o a la previsió de fenòmens que podrien desencadenar una situació d'activació del pla.

Es defineix en front de les situacions d'alerta i emergència com una "anomalia" que no comportaria un risc suficient per activar-lo. És a dir, en aquells casos en què la materialització de l'emergència no és clara i hi ha una certa incertesa.

▪ **Activació del Pla en alerta:**

Contrasenya adreçada als grups actants, als centres de coordinació i als organismes que preveu el Pla, davant de situacions que comporten un risc suficient per activar-lo.

L'activació en alerta comporta el desplegament parcial de l'estructura prevista al Pla, és a dir, l'activació de determinats grups en funció de les característiques de la situació, i implica la informació a la població, a través dels mitjans que esmenta el Pla.

▪ **Activació del Pla en emergència:**

Contrasenya adreçada als grups actants, als centres de coordinació i als organismes que preveu el Pla, davant de situacions que comporten un risc suficient per a activar el pla.

A diferència de l'activació en alerta, l'activació en emergència comporta el desplegament total o pràcticament total de l'estructura prevista al Pla, és a dir, l'activació de tots els grups actants. Implica, com l'activació en alerta, la informació a la població, a través dels mitjans que esmenta el Pla.

▪ **Alarma**



Senyal emès per una instal·lació (per exemple, per una sirena d'avís a la població) o informació emesa per una persona (per exemple, a través de determinades emissores de ràdio), que avisa els destinataris de la materialització de determinades situacions de risc.

▪ Catàleg de Recursos

Instrument de suport informatiu per inventariar les dades identificadores dels béns de titularitat pública o privada, la utilització dels quals pot ser útil en la gestió de les emergències. Actualment, el catàleg de mitjans i recursos està format per diverses bases de dades, en suport informàtic, específiques per a emergències associades a determinats riscos i on figuren tant recursos humans com mitjans materials de diferents empreses i organitzacions, que poden ser necessaris per gestionar una situació d'emergència.

▪ Centres d'emergències

Són eines fonamentals de suport a la coordinació de les actuacions que es porten a terme per gestionar l'emergència i minimitzar-ne les conseqüències. Es poden destacar dues funcions:

- Són nuclis de comunicacions on es rep una informació seleccionada, s'analitza i es posa a disposició perquè les persones amb responsabilitat puguin prendre les decisions més adequades. És a dir, són un punt clau i jeràrquic en el circuit d'informació.
- Tenen una funció logística fonamental: mobilitzen i gestionen recursos no habituals en els grups d'actuació.

▪ Centre de Comandament Avançat (CCA)

És el centre des d'on es coordinen les diferents actuacions *in situ* per combatre el sinistre. El CCA està format pels responsables de cada grup actuant que estigui operant a la zona de l'emergència i normalment està dirigit i coordinat pel màxim responsable del grup d'intervenció, sens perjudici que els plans d'emergència poden establir que aquesta coordinació recaigui sobre el màxim responsable d'algun dels altres grups actuants.

La ubicació del CCA depèn de les característiques de l'emergència, però ha d'estar en un lloc segur i prop de la zona afectada pel sinistre, és a dir, prop del lloc on caldrà concentrar els esforços. El coordinador d'aquest centre n'establirà la ubicació.

▪ Centre de Coordinació Operativa (CECOP)

Concepte procedent de la *Norma Bàsica de Protecció Civil*. Es pot definir com una instal·lació d'auxili a la direcció de protecció civil, mitjançant la qual es coordina i centralitza la informació entre tot tipus de serveis de seguretat, els seus respectius centres de control d'emergències o centres de coordinació, així com entre autoritats, CCA i CRA, en situacions declarades de prealerta, d'activacions dels plans, de simulacre, d'exercici, i també en situacions on calgui fer un seguiment del risc.

Hi ha diversos acrònims relatius a les diferents categories de centres de coordinació operativa:

CECAT, com a CECOP de la Generalitat. El CECAT (Centre de Coordinació Operativa de Catalunya) és el centre superior de coordinació i informació de tota l'estructura de gestió de les emergències que afectin l'àmbit territorial de Catalunya. És el centre de suport tècnic de la direcció del Pla. En el CECAT estaran situats ordinàriament el/la director/a del Pla, junt amb el Consell Assessor i el Gabinet d'Informació. El CECAT es situa a les instal·lacions del Departament d'Interior.

CECOPAL, com a CECOP d'un ajuntament.

▪ Centre Receptor d'Alarmes (l'acrònim és CRA)

Instal·lació des de la qual es presta el servei de recepció d'alarmes de riscos o calamitats. Idealment, un CRA ha de funcionar permanentment durant les vint-i-quatre hores del dia tots els dies de l'any.

▪ Comitè d'Emergències



Òrgan de gestió de l'emergència integrat pel/per la director/a del Pla, pel Consell Assessor i pel Gabinet d'Informació. Aquest comitè integra les funcions de direcció, d'assessorament i d'informació sobre l'emergència.

▪ **Consell Assessor**

És l'òrgan de consulta del director del pla de protecció civil. Assisteix el/la director/a del Pla en els diferents aspectes de l'emergència. Té com a missions principals:

- informar i assessorar el/la directora/a del Pla,
- analitzar i valorar la situació de l'emergència i
- mobilitzar i posar al servei de la Direcció del Pla aquells recursos que el director del PROCICAT consideri necessaris.

Els membres del Consell Assessor han de ser persones amb capacitat de mobilitzar recursos dins la seva organització.

▪ **Director del Pla**

Persona que dirigeix les actuacions de gestió de l'emergència. En els plans de la Generalitat, habitualment és el/la conseller/a del Departament d'Interior, però pot delegar les funcions directives en els delegats territorials del Govern de la Generalitat, en els alcaldes o en qui consideri adient, depenent de les característiques de l'emergència.

En els plans municipals, el/la director/a del Pla és l'alcalde/essa.

▪ **Efecte Dominó**

Concatenació d'efectes que multiplica les conseqüències. La concatenació pot produir-se entre una instal·lació i altres, d'un únic titular, així com entre dos o més àmbits de diferents titulars, siguin privats o públics. Anàlogament també es consideren efecte dòmino aquells accidents originats a l'exterior d'una instal·lació i que hi desencadenen accidents. També els accidents originats en una determinada instal·lació i que, per la seva evolució, provoquen nous accidents a l'exterior.

▪ **Exercici**

Consisteix en l'avís programat a únicament una part del personal i mitjans adscrits al Pla (per exemple: un grup d'actuació, o un centre de coordinació).

Es planteja una situació inclosa en l'àmbit d'actuació del Pla i els destinataris de l'exercici han d'executar total o parcialment les actuacions que els pertocin, d'acord amb el Pla. És important que l'exercici es faci en condicions com més semblants a una emergència real, millor.

▪ **Grups d'Actuació**

Equips que actuen sobre el terreny durant el risc o calamitat, i que s'organitzen segons funcions homogènies.

Les principals funcions homogènies que es tenen en compte en la resolució de la majoria dels riscos són: sanitària, intervenció, d'atenció i logístic i ordre, així com les pròpies d'un grup expert en funció de la naturalesa del risc.

▪ **Homologació**

Acord administratiu que dona per verificada la compatibilitat entre un pla de protecció civil i la normativa de protecció civil, pel que fa als requisits mínims de resposta al risc previstos al pla, i respectant l'autonomia dels ens locals.

La Comissió de Protecció Civil de Catalunya homologa els plans municipals i els plans d'autoprotecció de determinats establiments i/o activitats.

La *Comisión Nacional de Protección Civil* homologa els plans d'emergència elaborats per la Generalitat.

▪ **Implantació**



La implantació inclou les actuacions, previstes en el Pla o derivades d'aquest, que tenen com a finalitat fer que el Pla sigui realment operatiu. Van destinades a perfeccionar la prevenció o la resposta dels ciutadans, serveis, grups i autoritats davant dels riscos o calamitats a què estan sotmesos. Cada grup actuant i cada centre de coordinació previst al Pla, ha de concretar la seva operativitat i determinar com portarà a terme les funcions que li pertocquen, d'acord amb el Pla.

Les actuacions d'implantació consisteixen en formació, entrenament, simulacres, educació preventiva, inversions i altres. Aquestes accions s'haurien de dur a terme durant el període inicial de vigència del pla.

▪ **Manteniment**

Conjunt de tasques necessàries per assegurar que el Pla sigui operatiu en tot moment. El manteniment comença quan s'ha acabat la implantació.

▪ **NBPC**

Acrònim de "Norma Básica de Protección Civil", aprovada pel Real Decreto 407/1992.

▪ **Pla d'autoprotecció**

En la línia del que estableix l'article 19 de la Llei 4/1997, de 20 de maig, de protecció civil de Catalunya, el pla d'autoprotecció és el document que preveu, per una determinada activitat, instal·lació, centre, establiment o dependència, les emergències que es poden produir com a conseqüència de la seva pròpia activitat i les mesures de resposta davant situacions de risc, de catàstrofes i de calamitats públiques que els poden afectar.

Els plans d'autoprotecció s'han de fonamentar en una anàlisi de risc i l'han d'incloure. A més, han d'establir, juntament amb els riscos generats per la pròpia activitat, la relació de coordinació amb els plans territorials, especials i específics que els afectin.

▪ **Pla de protecció civil**

Document que identifica el risc i n'estableix el conjunt sistemàtic d'actuacions de resposta per tal de minimitzar les conseqüències i els danys derivats de l'emergència. Poden afectar competències i funcions d'autoritats de diverses administracions públiques i persones privades, totes les quals són coordinades per la persona del "director del pla".

▪ **Planejament especial**

Tipus de plans de protecció civil previstos a la legislació vigent.

La NBPC defineix, al capítol II, els plans especials com "aquells que s'elaboraran per fer front als riscos específics la naturalesa dels quals requereixi una metodologia tecnicocientífica adient per a cadascun d'ells. Seran objecte de plans especials, en aquells àmbits territorials que ho requereixin, almenys els riscos següents: emergències nuclears, situacions bèl·liques, inundacions, sismes, accidents químics, transport de mercaderies perilloses, incendis forestals i volcans".

La Llei 4/1997 de protecció civil de Catalunya, a l'article 18, defineix els plans especials com "aquells que estableixen les emergències generades per riscos concrets la naturalesa dels quals requereix uns mètodes tècnics i científics adequats per avaluar-los i tractar-los.

Són objecte de plans especials, en els àmbits territorials que ho requereixin, les emergències produïdes pels riscos d'inundacions, sísmics, químics, de transport de mercaderies perilloses, d'incendis forestals i volcànics i els altres que determini el Govern, sens perjudici de la legislació vigent. Els plans especials es declaren d'interès de Catalunya".

▪ **Planejament territorial**

Tipus de plans de protecció civil previstos a la legislació vigent.

La NBPC defineix, al capítol II, els plans territorials com "aquells que s'elaboraran per fer front a les emergències generals que es puguin presentar a l'àmbit territorial de comunitat autònoma i d'àmbit inferior i establiran l'organització dels serveis i recursos necessaris".

La Llei 4/1997 de protecció civil de Catalunya, a l'article 17, defineix els plans territorials com "aquells que preveuen amb caràcter general les emergències que es poden produir en l'àmbit respectiu. Els nivells bàsics de planificació són el conjunt de Catalunya i els municipis. No obstant



això, hi pot haver plans d'àmbit territorial supramunicipal si les característiques especials dels riscos o dels serveis disponibles ho aconsellen".

▪ Risc

Eventualitat de danys greus col·lectius produïts per fets de qualsevol naturalesa. Se sol expressar en pèrdues o danys anuals esperats (víctimes/any, euros/any, etc.). També se sol expressar quantitativament com el producte de la probabilitat que succeeixi el fet pels danys esperats.

Així, s'entén per perillositat la freqüència amb què es presenten fenòmens d'una determinada severitat (intensitat o magnitud) en un interval de temps i en un espai determinat i que previsiblement puguin ocasionar danys.

Per vulnerabilitat, s'entén la predisposició intrínseca d'un sistema (subjecte, grup, element físic, ecosistema, etc.) a patir danys davant un fenomen d'una severitat (intensitat o magnitud) determinada. Per exemple, es pot parlar de la vulnerabilitat d'un edifici davant un terratrèmol d'una determinada intensitat; la vulnerabilitat d'un individu davant una fuga tòxica, la vulnerabilitat d'un ecosistema davant d'un incendi forestal, etc.

▪ Simulacre

Consisteix en l'alerta programada del personal i dels mitjans adscrits al Pla. Es planteja una situació inclosa en l'àmbit d'actuació del Pla i els destinataris del simulacre han d'executar les actuacions que els pertorquin, d'acord amb el Pla. Un simulacre es planteja com una comprovació de l'operativitat del Pla i, a diferència de l'exercici, implica la participació de tota l'estructura i mitjans previstos al Pla.

És important que el simulacre es faci en condicions el més semblants possible a una emergència real.



2. EL RISC



2.1 EL PROCICAT: RELACIÓ AMB ALTRES PLANS I EMERGÈNCIES INCLOSES

El **PROCICAT** aprovat pel Govern l'any 1995 estableix que "és un pla *multirisc*, complementari a les diverses categories del planejament especial". El seu abast territorial és Catalunya i, per tant, el Pla es podrà aplicar per:

- **Emergències generals, associades a riscos *no especials***, que es puguin produir en l'àmbit de Catalunya, llevat del risc bèlic i de les centrals nuclears de potència.
- **Emergències que afectin àmbits territorials inferiors, quan es valori com a insuficient la capacitat de resposta de l'administració local competent o del titular de l'equipament** amb pla d'autoprotecció i/o quan aquests ho sol·licitin a l'òrgan competent en protecció civil, de la Generalitat de Catalunya. Aquesta valoració la farà el Director del PROCICAT, sobre la base d'un criteri dinàmic de "gravetat" creixent de la calamitat, o de la necessitat d'ajut i/o de la insuficiència en la capacitat de resposta dels serveis de seguretat públics locals i dels privats que responen al dany.

És a dir, en sentit operatiu, el PROCICAT es pot aplicar per gestionar les emergències, associades a riscos *no especials*, que afectin Catalunya, totalment o parcialment. L'apartat 3 sobre anàlisi de risc del PROCICAT recull una llista dels riscos que poden generar emergències incloses dins l'àmbit d'aplicació d'aquest Pla.

Pel que fa als riscos objecte de plans d'actuació del PROCICAT (actualment, el risc de subsidències al barri de l'Estació de Sallent, el risc associat a les tasques de descontaminació del pantà de Flix i el risc en el transport de viatgers per ferrocarril), estan inclosos conceptualment al PROCICAT, però disposen d'un pla d'actuació propi, degut a les seves peculiaritats i a les de l'organització prevista per gestionar-les. Lògicament, en cas d'emergències associades a aquests riscos, entrarà en funcionament el pla d'actuació concret.

La taula següent esquematitza la planificació relacionada amb el PROCICAT:

	ÀMBIT TERRITORIAL	ÀMBIT TERRITORIAL	ÀMBIT TERRITORIAL
	Catalunya ³	Diversos municipis ⁴	Un municipi ⁵
TIPUS DE PLANS	Pla territorial d'emergències de Catalunya: PROCICAT	-	Pla bàsic d'emergència municipal
TIPUS DE PLANS	Plans d'actuació del PROCICAT: - ...	Plans d'actuació del PROCICAT: - Pla d'actuació per emergències d'episodis de contaminació a l'Ebre aigües avall de l'embassament de Flix - Pla d'actuació del PROCICAT per emergències en el transport de viatgers per ferrocarril	Plans d'actuació del PROCICAT: - Pla d'actuació d'emergències per risc de subsidències al barri de l'Estació de Sallent - ... Pla d'actuació municipal

Els PBEM serien, doncs, anàlegs al PROCICAT però per a un àmbit territorial municipal, és a dir, serien els plans d'emergència *multirisc* dels municipis. A partir de l'anàlisi de risc, el PROCICAT determina quins municipis de Catalunya han d'elaborar-los.

³ Els plans d'emergència que tenen Catalunya com a àmbit territorial són elaborats per la Generalitat.

⁴ Els plans d'emergència d'àmbit supramunicipal són elaborats per la Generalitat.

⁵ Els plans d'emergència d'àmbit municipal poden ser elaborats pel municipi mateix (PAM) o per la Generalitat (plans d'actuació del PROCICAT).



Lògicament, les actuacions i dispositius de resposta previstos al PBEM han d'estar coordinats amb el PROCIAT. Com a garanties per a aquesta coordinació, hi ha l'obligació que fixa la Llei 4/1997 que els PBEM hagin de ser homologats per la Comissió de Protecció Civil de Catalunya.

2.2 RISCOS INCLOSOS AL PROCIAT

Inicialment no existeix una classificació oficial dels riscos. Hi ha diverses classificacions basades en diferents aspectes: causes, temporalitat, nombre de persones afectades, el medi que produeix els riscos, l'impacte social, etc.

El PROCIAT com a pla d'emergències multirisc, *complementari dels plans especials*, s'aplica per gestionar riscos o emergències no incloses en els plans especials i que poden afectar a la vegada un volum considerable de persones o que poden tenir una repercussió important.

Actualment, els riscos no previstos en els plans especials existents són els següents:

- Accidents en ports, al mar o en llacs, que impliquen un nombre de víctimes considerable (múltiples víctimes) o amb repercussió important
- Accidents de ferrocarril amb un nombre de víctimes considerable (múltiples víctimes) o amb repercussió important
- Accidents de carretera amb un nombre de víctimes considerable (múltiples víctimes) o amb repercussió important
- Accidents en túnels que impliquen un nombre de víctimes considerable (múltiples víctimes) o amb repercussió important
- Esllavissades que afecten infraestructures importants o un nombre considerable de víctimes o amb repercussió important
- Accidents associats a la distribució de productes perillosos per conduccions, sempre que causin víctimes o siguin de repercussió important
- Accidents associats a l'emmagatzematge de productes perillosos, en cas que aquests es produeixin en instal·lacions no industrials
- Qualsevol situació que pugui produir afectació potencial o real a persones per substàncies perilloses que estiguin fora de l'àmbit dels plans especials existents
- Emergències o riscos en àrees de pública concurrència (centres comercials, parcs temàtics, estadis i altres equipaments poliesportius, centres hospitalaris, equipaments religiosos, espectacles, concerts, etc.)
- Risc de tempestes de fort aparellatge elèctric i vent
- Risc de sequera
- Risc de contaminació del sòl per substàncies perilloses abocades o abandonades massivament
- Risc de contaminació de cursos fluvials
- Risc de contaminació de l'atmosfera per circumstàncies no previstes (fora del PLASEOCAT)
- Risc d'infeccions o intoxicacions massives
- Risc de subsidències, col·lapses i esllavissaments
- Risc d'ensorrament d'edificis
- Risc per aglomeracions de gent: castells de focs, piromusicals, processons, etc.
- Risc de fort onatge que pugui produir problemes no associats o no previstos al Pla INUNCAT
- Risc d'onada de calor
- Risc de glaçades
- Incidència greu en el subministrament de serveis bàsics
- Incidències greus en la distribució de béns i serveis bàsics a la població



- Emergències que generin necessitats extraordinàries en relació amb l'atenció a les persones per riscos que no estiguin previstos en un pla especial
- Emergències en crisis migratòries
- D'altres que per la seva gravetat o importància ho requereixin

En el cas que d'aquells riscos que siguin inclosos en plans especials concrets per al risc en qüestió, el pla que s'aplicarà per gestionar les emergències associades serà el pla especial corresponent.

2.3 CRITERIS D'AFECTACIÓ MUNICIPAL

L'objectiu d'aquest punt és determinar **quins municipis han d'elaborar un Pla bàsic d'emergència municipal (PBEM)** per fer front a les emergències que preveu el PROCICAT.

El PROCICAT aprovat pel Govern de la Generalitat el 16 de maig de 1995, estableix que *"els municipis de població superior a vint mil habitants i els qualificats com a turístics han de prestar el servei de protecció civil a través de l'aprovació i l'efectiva implantació del respectiu Pla bàsic d'emergència municipal"*.

En la mateixa línia, la Llei 4/1997 de protecció civil de Catalunya estableix, a l'article 17, que *"els municipis amb una població superior als vint mil habitants i els que, sense arribar a aquesta població, tenen la consideració de turístics o els que són considerats de risc especial per la seva situació geogràfica o activitat industrial, segons la Comissió de Protecció Civil de Catalunya, han d'elaborar i aprovar plans bàsics d'emergència municipal que garanteixin la coordinació i l'aplicació correctes en el seu territori del Pla de protecció civil de Catalunya"*. Anàlogament, aquesta obligació també queda recollida a l'article 2 del Decret 210/1999, així com la possibilitat que aquells municipis que no compleixin els requisits anteriors, puguin, si ho consideren adient, elaborar el PBEM voluntàriament.

Posteriorment, en la mateixa línia, el Decret legislatiu 2/2003, de 28 d'abril, pel qual s'aprova el Text refós de la Llei municipal i de règim local de Catalunya (DOGC núm. 3887, de 20 de maig de 2003) estableix, a l'article 67, sobre serveis mínims, que els municipis amb una població superior als vint mil habitants han d'elaborar plans bàsics d'emergència municipal.

En definitiva, **hauran d'elaborar els següents PBEM derivats dels PROCICAT:**

- Municipis amb una població superior als 20.000 habitants,
- Municipis que tinguin la consideració de turístics,⁶
- Municipis que són considerats de risc especial per la seva situació geogràfica o activitat industrial, segons la Comissió de Protecció Civil de Catalunya.
- D'altres, que se'n derivin de l'anàlisi de risc del PROCICAT.
- Els municipis que no compleixin els requisits anteriors poden, si ho consideren adient, elaborar el PBEM.

⁶ El Decret legislatiu 2/2003, de 28 d'abril, pel qual s'aprova el Text refós de la Llei municipal i de règim local de Catalunya (DOGC núm. 3887 de 20 de maig de 2003), estableix, l'article 75:

"Article 75

Municipis turístics

75.1 Tenen la consideració de municipis turístics els que, d'acord amb la normativa sectorial que els regula, compleixin almenys una de les condicions següents:

a) Que la mitjana ponderada anual de població turística sigui superior al nombre de veïns i el nombre de places d'allotjament turístic i de places de segona residència sigui superior al nombre de veïns.

b) Que el terme municipal inclogui una àrea territorial que tingui la qualificació de recurs turístic essencial."



3. ESTRUCTURA

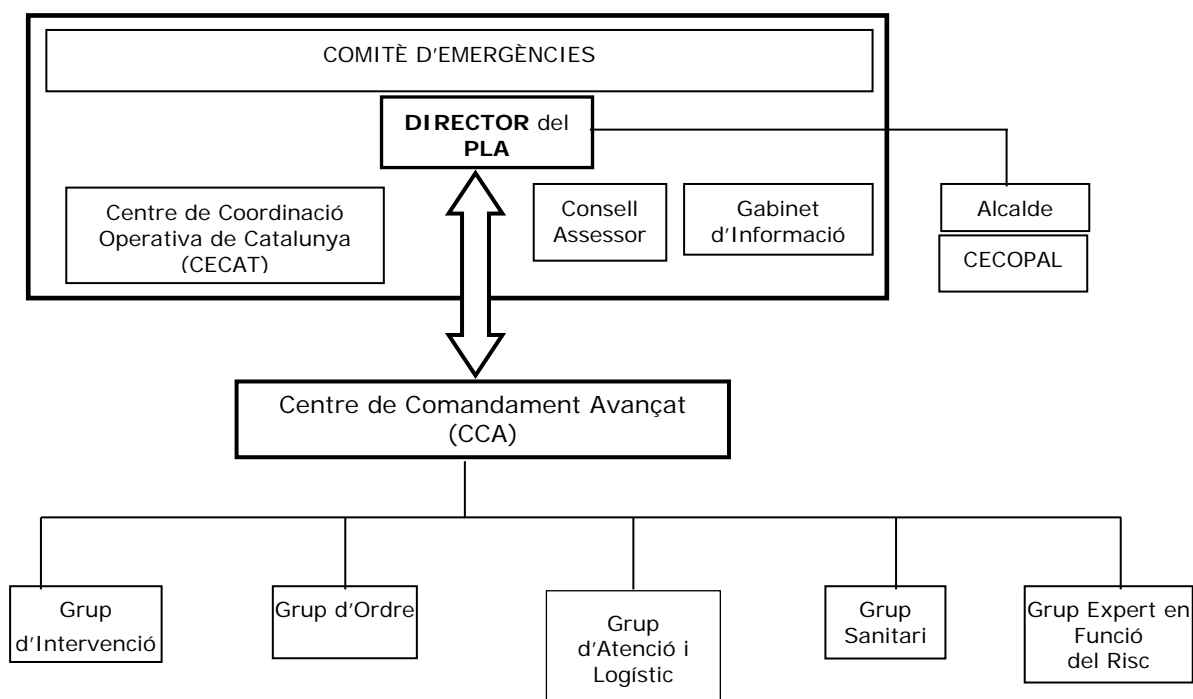


3.1 ORGANIGRAMA GENERAL

Dins de l'àmbit d'aplicació del PROCICAT, s'inclouen emergències amb característiques molt diverses i que presenten peculiaritats pròpies. Per aquest motiu, l'estructura que estableix el PROCICAT és una estructura *genèrica* d'organització i coordinació dels agents que hi intervenen. Aquesta estructura bàsica s'ha d'entendre *flexible* per adaptar-se, si s'escau, a cada risc.

Així, el PROCICAT integra diferents *plans d'actuació*. Aquests plans d'actuació tenen com a objectiu gestionar determinats riscos, com ara: el risc de subsidències en el barri de l'estació (Sallent), el risc associat al procés de descontaminació del pantà de Flix i el risc en el transport de viatgers per ferrocarril. Aquests plans d'actuació concreten l'estructura general prevista al PROCICAT i poden introduir-hi variacions, per adaptar-la a les característiques concretes del risc en qüestió, tenint en compte els resultats de l'anàlisi d'aquest i les actuacions a fer per protegir la població, els béns i el medi ambient.

A continuació, s'esquematitza l'estructura que es posa en funcionament quan es produeixen emergències associades a riscos no especials i que no disposen de pla d'actuació concret.



El/la director/a del Pla és el/la màxim/a responsable de la gestió de l'emergència, amb el suport del Consell Assessor i del Gabinet d'Informació.

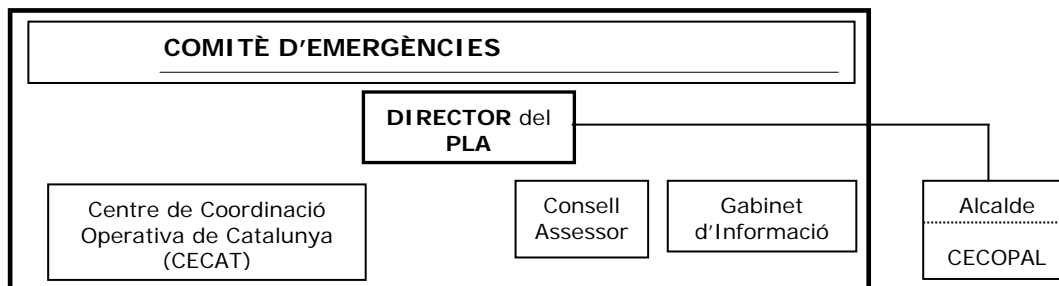
Els grups d'actuació executen les ordres emanades del/de la director/a del Pla. Aquests grups estan coordinats en el lloc de l'emergència pel responsable del Centre de Comandament Avançat (CCA).

L'actuació municipal és responsabilitat de l'alcalde. En aquells municipis que els correspongui, aquesta actuació s'estructura a través del Pla de protecció civil municipal.

A continuació, s'expliquen més detalladament les diferents parts d'aquesta estructura.

3.2 COMITÈ D'EMERGÈNCIES

L'article 20 de la Llei 4/1997, de 20 de maig, de protecció civil de Catalunya especifica que el Comitè d'Emergències està integrat pel director o directora del Pla, pel Consell Assessor i pel Gabinet d'Informació.



El CECAT és el Centre de Coordinació Operativa del Pla i la seu de la Direcció del PROCICAT, del Consell Assessor i del Gabinet d'Informació. De tota manera, el/la Director/a del Pla pot decidir, si s'escau, canviar-ne la ubicació, depenent de les característiques de l'emergència.

El CECAT es situa a les instal·lacions del Departament d'Interior.

El CECAT funcionarà com a Centre de Coordinació Operativa Integrat (CECOPI) en el moment en què així el/la Director/a del PROCICAT així ho sol·liciti.

3.2.1. DIRECTOR/A DEL PLA I COMITÈ DE DIRECCIÓ

La Direcció del PROCICAT és assumida pel/per la conseller/a del Departament d'Interior o persona en qui delegui. El/la director/a del Pla actuarà de forma coordinada amb l'alcalde/s dels municipis afectats.

En ocasions, al binomi conseller/a - alcalde/essa se l'anomena *Comitè de Direcció*.

Les **funcions** bàsiques del/de la director/a del Pla són les següents:

- Declarar la prealerta del PROCICAT i la seva activació, d'acord amb els criteris previstos al Pla.
- Convocar el Consell Assessor, en aquells casos previstos al Pla.
- Analitzar i valorar les situacions provocades per l'emergència amb tota la informació disponible.
- Valorar i decidir en tot moment, amb l'ajut del Consell Assessor, les actuacions més adients per fer front a l'emergència i l'aplicació de les mesures de protecció a la població, al personal adscrit al Pla, als béns i al medi ambient.
- Planificar i donar l'ordre d'executar les mesures complementàries a les operacions de resposta que siguin necessàries.
- Coordinar els alcaldes dels municipis afectats, establint directrius i gestionant els mitjans i els recursos que es considerin adients.
- Determinar i coordinar, a través del Gabinet d'Informació d'aquest Pla, la informació a donar a la població directament afectada, així com la seva forma de difusió. Concretament, fer la supervisió i donar el vistiplau a les dades que el Gabinet d'Informació del Pla subministraran als mitjans de comunicació social i a les entitats de les diferents administracions. Aquesta serà la informació oficial sobre l'emergència.
- Declarar la desactivació del PROCICAT.
- Assegurar el manteniment de l'operativitat del Pla.



- Disposar les mesures per al restabliment immediat a la comunitat dels serveis essencials afectats per la catàstrofe o la calamitat produïdes.

3.2.1. CONSELL ASSESSOR

D'acord amb l'article 20 de la Llei 4/1997, de 20 de maig, de protecció civil de Catalunya, dins del Comitè d'Emergències, hi ha d'haver el Consell Assessor.

Les **funcions** del Consell Assessor són les següents:

- informar i assessorar el/la directora/a del Pla,
- analitzar i valorar la situació de l'emergència i
- mobilitzar i posar al servei de la Direcció del Pla aquells recursos que el director del PROCICAT consideri necessaris.

La **composició bàsica** del Consell Assessor del PROCICAT és la següent:

- El/la titular de la Direcció General de Protecció Civil (en cas que la Direcció del PROCICAT no hagi estat assumida per aquest representant, per delegació del/de la conseller/a d'Interior).
- Els representants dels grups actuants que estiguin intervenint en la gestió de l'emergència.
- El cap de servei de guàrdia del CECAT.
- Tècnics coneixedors del risc en qüestió.

A més, el/la director/a del PROCICAT pot decidir, en funció de les característiques de l'emergència, incloure més membres al Consell Assessor, entre els quals poden haver representants de les administracions locals afectades, representants de l'Estat, membres d'altres entitats, el titular de l'equipament on s'ha produït l'emergència o un substitut, depenent de les característiques i evolució d'aquesta.

3.2.1. GABINET D'INFORMACIÓ

El Gabinet d'Informació del PROCICAT és l'estructura oficial a través de la qual la Direcció del Pla canalitza la informació a la població durant l'emergència, a través dels diferents mitjans de comunicació. El Gabinet d'Informació forma part del Comitè d'Emergències i, lògicament, està al servei del/de la director/a del Pla.

El responsable del Gabinet d'Informació serà el cap del Gabinet de Premsa del Departament d'Interior. Aquest gabinet és l'únic autoritzat per emetre informació oficial i els gabinets de premsa que eventualment li poden donar suport emeten informació en nom seu.

Hi poden col·laborar els gabinets de premsa de les delegacions territorials del Govern, dels ajuntaments afectats i, si el director del pla ho considera adient, dels establiments on s'ha produït el sinistre. En alguns casos, s'hi es poden incorporar també representants d'organismes supramunicipals.

Concretament, les **funcions** del Gabinet d'Informació del PROCICAT són les següents:

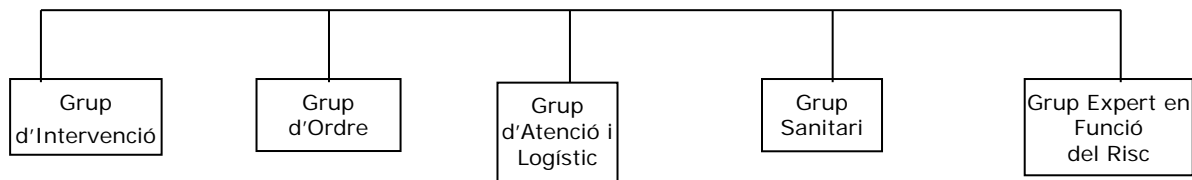
- Recaptar informació sobre l'emergència i la seva evolució. Contrastar-la amb el CECAT. Centralitzar aquesta informació i preparar-la per facilitar-la als mitjans de comunicació socials.
- Difondre les ordres i recomanacions dictades pel/per la director/a del Pla a través dels mitjans de comunicació social, elaborant comunicats, ordres i recomanacions per a la població. Com a mínim, el Gabinet d'Informació ha de canalitzar la informació que s'hagi de fer pública a través de Catalunya Ràdio, Catalunya informació i de "Radio Nacional de España". A més, és recomanable incloure també les emissores de ràdio locals.
- Informar sobre l'emergència als organismes i mitjans de comunicació que ho sol·licitin.



3.3 GRUPS D'ACTUACIÓ

Els grups d'actuació formen la part operativa del PROCICAT. Cada grup està format per personal especialitzat i els seus mitjans. De la seva bona organització interna i coordinació dependrà en gran part la bona gestió de l'emergència.

Els apartats següents recullen l'objectiu de cada grup, les seves funcions principals i una llista amb els possibles components. Cal tenir en compte que el PROCICAT és un pla *multirisc* i, lògicament, els components dels grups actuants variaran en funció de les característiques del risc del qual es tracti i de l'àmbit territorial afectat.



3.3.1. GRUP D'INTERVENCIÓ

Composició:

- Cos de Bombers de la Generalitat.
- El/s cos/cossos de bombers del/s municipi/s afectat/s, en cas que en disposin.
- Bombers propis de l'empresa o de l'equipament o instal·lació en la qual s'ha originat el sinistre, en cas que en disposi.
- Altres en funció de les característiques de l'emergència.

Coordinador - responsable: en funció de l'extensió creixent de l'àmbit territorial afectat, la coordinació del Grup d'Intervenció serà assumida pels diferents comandaments del cos de Bombers de la Generalitat: cap de l'Àrea Bàsica d'Emergències, cap de la Regió d'Emergències o cap de la Divisió Operativa.

Cal exceptuar les emergències incloses dins l'àmbit d'aplicació d'aquest Pla, que tinguin origen en municipis amb cos de bombers propi i quan l'abast d'aquestes quedi limitat al municipi en el qual s'ha originat l'emergència. En aquests casos, la coordinació del Grup d'Intervenció serà assumida pels diferents comandaments del cos de bombers del municipi.

Substitut: cap de Guàrdia corresponent.

El Grup d'Intervenció té com a **objectiu principal** combatre el sinistre i fer el salvament de les víctimes.

Per assolir aquest objectiu, el Grup d'Intervenció ha d'assumir les **funcions següents:**

- Valorar la situació des del lloc de l'accident, determinar inicialment la zona afectada, reconèixer i avaluar els riscos associats i mantenir informat el CCA (Centre de Comandament Avançat) sobre la situació inicial i l'evolució.
- Controlar, reduir i neutralitzar les causes que han originat l'emergència o sinistre, així com els seus efectes.
- Fer el salvament i rescat de les víctimes i portar-les cap a una zona segura, on puguin ser ateses pel personal sanitari.
- Quan la coordinació del CCA recaigui en el Grup d'Intervenció, establir el CCA en un lloc segur i proper al sinistre i informar el CECAT de la ubicació.
- Coordinar les seves actuacions amb els altres grups a través del CCA.



- Col·laborar amb el Grup d'Ordre en l'evacuació de la població present a la possible zona afectada, en aquells casos en els quals el risc ho justifiqui.
- Col·laborar en l'aplicació d'altres mesures de protecció a la població que es considerin adients.
- Si s'escau, salvar les propietats i la fauna afectada, i pal·liar les conseqüències sobre l'entorn, dins dels límits possibles.
- Donar suport a l'actuació del grup sanitari. Recomanar la ubicació de l'Àrea Sanitària (AS). Establir una relació directa entre el CCA i l'AS (quan la coordinació del CCA recaigui en el Grup d'Intervenció).
- En aquelles emergències que puguin afectar les xarxes de gas, electricitat o aigua i desencadenar nous accidents per efecte dòmino, controlar les xarxes, amb la col·laboració dels responsables de les companyies de serveis.

3.3.2. GRUP D'ORDRE

Composició:

- Mossos d'Esquadra.
- Policia Local del/s municipi/s afectats i dins de les seves possibilitats.
- Agents rurals.
- Altres, en funció de les característiques de l'emergència.

Coordinador - responsable: en funció de l'extensió creixent de l'àmbit territorial afectat, la coordinació del Grup d'Ordre serà assumida pels diferents comandaments del cos de Mossos d'Esquadra.

El Grup d'Ordre té com **objectiu principal** garantir la seguretat ciutadana a la zona del sinistre i col·laborar si s'escau, en l'evacuació de la població.

Per assolir aquest objectiu, el Grup d'Ordre ha d'assumir les **funcions següents:**

- Fer la vigilància i les tasques que siguin necessàries per assegurar la seguretat ciutadana a la zona del risc o calamitat.
- Executar el control d'accessos/control de trànsit per tal de garantir:
 - que la població no pugui accedir a la zona de risc,
 - l'accés als components dels grups actuants que estan intervenint a la zona del sinistre i
 - l'evacuació dels afectats amenaçats de dany, en cas que sigui necessària.
 - que puguin oferir-se els serveis bàsics.
- Col·laborar, en el cas que siguin requerits, en les tasques d'avís a la població.
- Col·laborar en les tasques d'acompanyament de vehicles o subministres que es considerin bàsics.
- Dirigir i organitzar, si cal, l'evacuació de la població, o qualsevol altra acció que impliqui moviment gran de persones.
- Coordinar les seves actuacions amb els altres grups a través del CCA.
- Exercir les funcions de policia judicial.
- Controlar que es compleixen determinades ordres, manaments o prohibicions emanades de la Direcció del Pla durant la gestió de l'emergència i que tenen la finalitat de protegir la població. Per exemple: talls en el subministrament d'aigua en males condicions o



prohibicions de pesca en determinats trams de cursos fluvials degut a episodis greus de contaminació.

3.3.3. GRUP D'ATENCIÓ I LOGÍSTIC

Aquest grup engloba les funcions en relació amb l'atenció a les persones i de caire logístic, és a dir, aquelles destinades a proporcionar atenció a la població en situació d'emergència i a la resta de grups actuant, pel que fa a la provisió dels recursos d'atenció socials i logístics necessaris per a la gestió de l'emergència.

Composició:

- Direcció General de Protecció Civil (DGPC).
- Serveis dels municipis afectats (brigades d'obres, serveis socials, serveis de manteniment, voluntaris municipals, etc.).
- Serveis logístics de l'Administració autonòmica i estatal, a través de les delegacions territorials del Govern i dels serveis territorials afectats.
- Direcció General de Serveis Socials.
- Empreses de serveis públics i privats que puguin ser requerides pel/per la director/a del Pla.
- Creu Roja.
- Col·legi Oficial de Treball Social de Catalunya.
- Voluntaris d'altres organitzacions i/o entitats.
- Atenció Ciutadana (012).
- Xarxa RESCAT.
- Centre de Telecomunicacions i Tecnologies de la Informació (CTTI).
- Operadors i empreses del transport de persones.
- Operadors i empreses de serveis bàsics (electricitat, telecomunicacions, aigua potable, gas).
- Empreses de subministraments essencials.
- Empreses de Serveis Funeraris de Catalunya.
- Altres, en funció de les característiques de l'emergència o bé aquelles entitats o organismes que, en un moment determinat, puguin formar part de les taules de seguiment previstes al grup d'atenció i logístic.

Funcions:

- Donar suport a la constitució del CCA i garantir els mitjans tècnics necessaris per establir les comunicacions entre el CCA i el CECAT.
- Detectar les situacions crítiques pel que fa als serveis bàsics i subministraments essencials i coordinar l'estratègia de manteniment d'aquests o la prioritització de la resolució de les incidències i el seu restabliment.
- Identificar necessitats i coordinar estratègies per a l'atenció social de la població en les diferents circumstàncies d'afectació.
- Coordinar estratègies que ajudin a la recuperació, promovent la resiliència, el benestar i gestionant els factors de risc i de vulnerabilitat de les persones.
- Donar suport a la provisió de recursos d'atenció a la població.
- Garantir les comunicacions entre els centres de coordinació d'emergències de protecció civil (CECAT, CECOPAL, etc.).



- Gestionar sistemes complementaris alternatius de comunicacions on sigui necessari.
- Donar suport a la provisió dels recursos complementaris que la Direcció del Pla i els grups d'Actuació necessitin per complir les seves respectives missions i facilitar la mobilització d'aquests mitjans.
- En cas que sigui necessari, donar suport a la preparació de dispositius especials per fer front a situacions d'increment de la mortalitat.
- Coordinar els dispositius per a l'acollida i atenció massiva a la població afectada.
- Coordinar les accions generals amb altres grups a través del CECAT.

El **coordinador del Grup d'Atenció i Logístic** serà un representant de la DGPC.

En emergències deslocalitzades, de caràcter general i amb gran abast territorial, la resposta del Grup d'Atenció i Logístic es podrà estructurar a través de taules de seguiment sempre que es consideri necessari per avançar-se a possibles necessitats i afectacions i per a la resolució coordinada d'aquestes.

Les taules previstes són:

- Taula de serveis essencials o serveis bàsics
- Taula psicosocial
- Taula de transport i mobilitat

La constitució d'aquestes taules es farà en funció de la situació de risc o emergència. Es podran constituir totes o només alguna. La composició es concretarà en cada cas, sent adaptable en funció de la situació, a partir de la composició general següent:



Tipus	Organisme
Taula psicosocial	<ul style="list-style-type: none"> o Direcció General de Protecció Civil o Psicòlegs del Sistema d'Emergències Mèdiques (SEM) o Associació Catalana de Municipis i Comarques (recursos locals) o Federació de Municipis de Catalunya (recursos locals) o Direcció General de Serveis Digitals i Experiència Ciutadana o Creu Roja o Centre d'Urgències i Emergències Socials de Barcelona (CUESB) o Direcció General de Serveis Socials o Col·legi Oficial de Treball Social de Catalunya o Taula d'entitats del Tercer Sector de Catalunya
Taula de serveis essencials	<ul style="list-style-type: none"> • Direcció General de Protecció Civil • <u>Sector de subministraments bàsics i sanejament:</u> <ul style="list-style-type: none"> o Agència Catalana de l'Aigua o Agència de Residus de Catalunya o Representació del sector de magatzems de distribució de productes d'emergències sanitàries o Representació del sector de les oficines de farmàcia o Representació de les plataformes alimentàries o Representació de les plataformes logístiques o Associació d'Empreses de Serveis Funeraris de Catalunya • <u>Sector de subministrament de recursos energètics:</u> <ul style="list-style-type: none"> o Direcció General d'Energia o Empreses productores d'energia elèctrica (Fecsa – Endesa, Red Eléctrica Española...) o Productors i distribuïdors de combustible (Enagas, Gas Natural, Repsol, Cepsa...) • <u>Sector de telecomunicacions:</u> <ul style="list-style-type: none"> o Centre de Telecomunicacions i Tecnologies de la Informació (CTTI) • <u>Serveis funeraris:</u> <ul style="list-style-type: none"> o FUNECAT i altres entitats representats del sector de les funeràries • <u>Altres àmbits</u> <ul style="list-style-type: none"> o Direcció General de Comerç o Direcció General de Turisme o Institut de Medicina Legal i Ciències Forenses de Catalunya (IMLCFC)



Taula de transport i mobilitat	<ul style="list-style-type: none">o Direcció General de Protecció Civilo Adifo Renfeo AENA i Aeroports d'interès estatalo Aeroports Públics de Catalunyao Direcció General de Transports i Mobilitato Delegació de l'Estat a Catalunya: Fomento Ferrocarrils de la Generalitat de Catalunya (FGC)o Ports de la Generalitato Port de Barcelonao Port de Tarragonao Transports Metropolitans de Barcelona (TMB)o Federacions i associacions de transportistes
--------------------------------	---

3.3.4. GRUP SANITARI

Composició:

- SEMSA
- Xarxa hospitalària
- Xarxa d'atenció primària
- Xarxa de salut pública
- Empreses i entitats amb recursos d'atenció sanitària, prèvia activació per part del comandament operatiu, i que s'incorporaran a les estructures del grup segons la seva especialitat.
- Altres entitats, organismes, col·lectius i persones amb capacitats de resposta específica, prèvia activació per part del comandament operatiu, i que s'incorporaran a les estructures del grup segons la seva especialitat.

Atesa la complexitat i heterogeneïtat dels components i de les funcions del grup sanitari, es requereix una figura addicional, no homòloga a la resta de grups actuant: la de **director del Grup Sanitari**.

- El **director del Grup Sanitari** té com a funció principal coordinar tots els aspectes de l'àmbit sanitari. Aquesta funció serà assumida pel director/a territorial de la demarcació afectada o qui determini el/a conseller/a de Salut, en casos en què l'accident sobrepassi la unitat territorial.

D'altra banda, anàlogament a la resta de grups actuant que preveu el PROCICAT, el Grup Sanitari també comptarà amb les figures següents:

- **Coordinador del Grup Sanitari:** correspon al director tècnic del Pla integral d'urgències de Catalunya (PIUC) o a la direcció de SEMSA. A petició de la direcció del Pla, s'incorporarà al Consell Assessor, ubicat normalment al CECAT. Desenvoluparà les seves funcions vers el grup a través de les Centrals de Coordinació de SEMSA, per direcció i delegació, actuant aquestes com a interlocutores amb els comandaments operatius i els diferents recursos del grup, per tal de garantir-ne la correcta coordinació.
- Un **responsable operatiu del Grup Sanitari:** correspon al responsable o comandament operatiu que determini SEMSA en cada cas i s'incorporarà al Centre de Comandament Avançat (CCA), podent delegar aquesta incorporació en una altra persona de l'estructura



de SEMSA si les necessitats de l'incident i l'operativitat dels recursos i intervencions així ho requereixen.

El Grup Sanitari té com a **objectiu principal** fer l'assistència sanitària *in situ* dels afectats per l'emergència, establir-los i distribuir-los per tal que rebin assistència hospitalària, en cas que la necessitin.

Per assolir aquest objectiu, el Grup Sanitari ha d'assumir les **funcions següents**:

- Establir l'Àrea Sanitària (AS) en zona adequada i segura prop del lloc de l'accident o de la zona del sinistre, d'acord amb el responsable del CCA.
- Donar assistència sanitària d'urgència als ferits que poguessin produir-se a la zona afectada per l'emergència.
- Classificar, establir i evacuar els ferits.
- Coordinar el trasllat dels accidentats als centres hospitalaris receptors.
- Organitzar la infraestructura de recepció hospitalària.
- Participar en l'evacuació de persones especialment vulnerables o grups crítics.
- Donar assistència sanitària als evacuats.
- Avaluar i determinar les necessitats sanitàries dels desplaçats i coordinar amb el grup d'atenció i logístic l'abastament dels productes essencials (aliments, aigua i medicaments), així com la seva qualitat i salubritat.
- Vigilar i controlar la potabilitat de les aigües i la higiene dels aliments.
- Controlar els brots epidemiològics (contaminació de les aigües, aliments, vacunacions massives...).
- Identificar les víctimes, en primera instància, en col·laboració amb els serveis corresponents.
- Establir mecanismes de vigilància i resposta a emergències de salut pública.
- Recollir tota la informació possible sobre l'estat sanitari de l'emergència
- Coordinar les seves actuacions amb els altres grups a través del CCA.

3.3.5. GRUP EXPERT EN FUNCIO DEL RISC

És el grup encarregat del control i l'assessorament tècnic de la situació i dels efectes que aquesta pot causar sobre la població i el medi ambient.

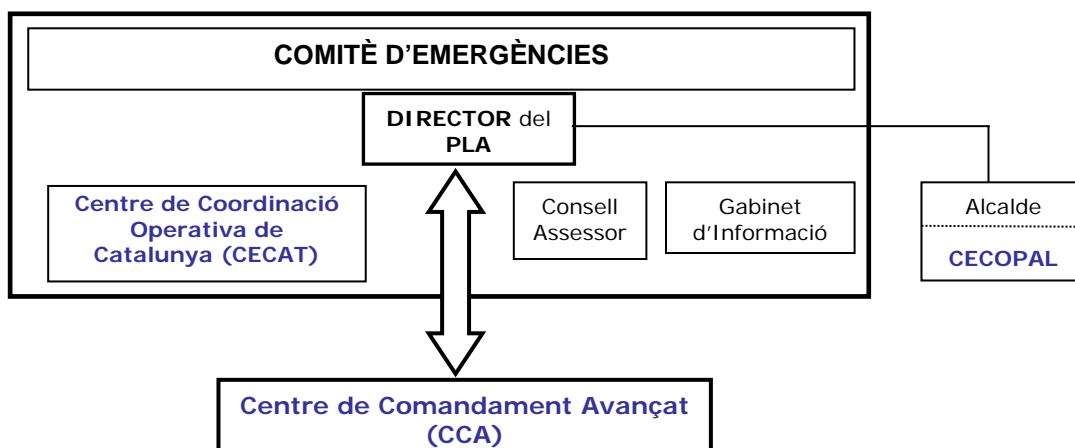
Les seves funcions i composició variaran en funció de les característiques del risc que hagi originat l'emergència.

En el cas d'episodis associats a forts vents, aquest grup estarà format pel Servei Meteorològic de Catalunya, que farà la previsió i el seguiment de la situació meteorològica.

3.4 CENTRES DE COORDINACIÓ DEFINITS EN EL PLA

Els centres d'emergències són eines fonamentals de suport a la coordinació de les actuacions que es porten a terme, a diferents nivells, per gestionar l'emergència. En especial, es poden destacar dues funcions:

- Són nuclis de comunicacions on es rep una informació seleccionada, s'analitza i es posa a disposició perquè les persones responsables puguin prendre les decisions més adients. Per tant, tenen una funció de punt clau i jeràrquic en el circuit d'informació.
- També tenen una funció logística fonamental: mobilitzen i gestionen recursos no habituals en els grups d'actuació.



El PROCICAT preveu els centres de coordinació següents, que es relacionen amb els tres àmbits d'actuació necessaris en la coordinació dels sinistres:

- El **Centre de Comandament Avançat (CCA)**: aquest centre s'ubica *prop de la zona del sinistre* i des d'allà es coordinen les actuacions que estan fent els grups actuant *in situ* per combatre l'emergència. Aquest centre ha d'estar en contacte amb el CECAT per tal que totes les actuacions siguin coordinades. En funció de l'extensió territorial de l'àrea afectada i de les característiques de l'emergència, es pot establir més d'un CCA.
- El **Centre de Coordinació Municipal (CECOPAL)**: aquest centre s'ubica *al municipi afectat* i des d'allà es coordinen les actuacions que el municipi fa per minimitzar els efectes del sinistre sobre la població i el medi ambient. Aquest centre ha d'estar en contacte amb el CECAT per tal que totes les actuacions siguin coordinades. Idealment, cada municipi afectat per l'emergència hauria de disposar d'un CECOPAL.
- El **CECAT**: és el centre superior de coordinació i d'informació de l'estructura de protecció civil de Catalunya. El seu àmbit és *supramunicipal* i assumeix el suport directe a la Direcció del PROCICAT.

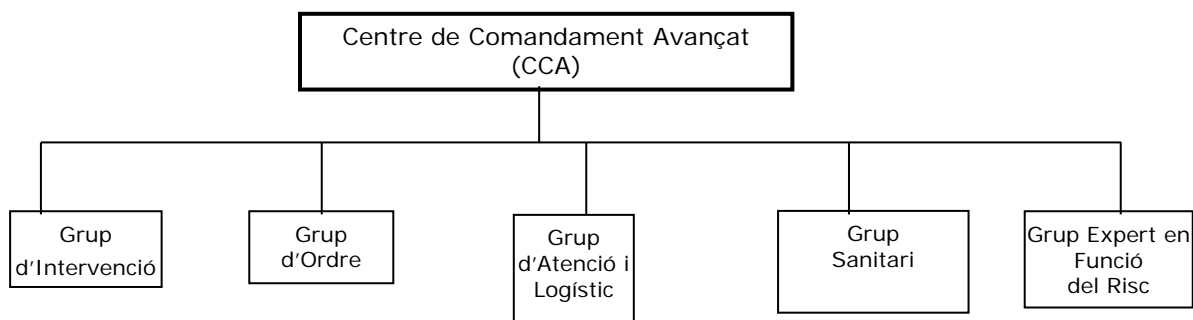
3.4.1. CENTRE DE COMANDAMENT AVANÇAT (CCA)

És el centre des d'on es coordinen les diferents actuacions *in situ* per controlar l'emergència i minimitzar-ne els efectes. És imprescindible que estigui en coordinació i contacte permanent a temps real amb el/la director/a del Pla, a través del CECAT, i amb el/s CECOPAL/s del/s municipi/s afectat/s.

Normalment, la **ubicació** del CCA ha de ser en un lloc segur i prop de la zona més afectada pel sinistre, és a dir, prop del lloc on caldrà concentrar els esforços. En emergències que afectin una gran extensió de territori, pot ser necessari establir més d'un CCA, de manera que des de cadascun dels CCA es coordinen les actuacions en els diferents territoris afectats.

El **coordinador del CCA** és el responsable de coordinar l'actuació dels grups en la zona afectada per l'emergència. Aquest coordinador determinarà la ubicació del CCA i la transmetrà immediatament al CECAT.

El coordinador del CCA serà el màxim responsable del Grup d'Intervenció present al lloc o, a falta d'aquest, el responsable del Grup d'Ordre al lloc de l'emergència. El/la director/a del Pla, si ho considera oportú, pot designar un altre responsable del CCA diferent dels esmentats.



Les **funcions del coordinador del CCA** són les següents:

- Establir a prop del lloc de l'emergència, el CCA/s que sigui/n necessari/s per gestionar l'emergència, i informar el CECAT de la ubicació.
- Coordinar els diferents grups d'actuació des del CCA.
- Transmetre tota la informació sobre les actuacions fetes, sobre les accions a fer, sobre l'evolució del risc o calamitat i sobre qualsevol incidència al/a la director/a del Pla, a través del CECAT.
- Rebre i reproduir les instruccions del/de la director/a del Pla.
- Establir una relació directa entre el CCA i l'AS.

De tota manera, **el concepte de CCA s'ha d'entendre prou àmpliament com per adaptar-se a les peculiaritats de cada risc**. Així, pot haver diverses tipologies formals de CCA en funció de diferents factors, com ara la rapidesa amb la qual es produeix i evoluciona el sinistre o l'extensió territorial a la qual afecta.

En determinades emergències o en els moments inicials d'aquesta, és possible que el CCA no tingui una estructura física de suport, entesa com un edifici o un vehicle equipat amb aquesta finalitat, sinó que sigui simplement la reunió, prop del lloc del sinistre, dels diferents caps de cada grup actuant, amb un mínim de mitjans de comunicació per poder transmetre informació al/a la director/a del Pla, a través del CECAT.

En canvi, en altres casos, el CCA es pot ubicar en edificis ja existents, situats en zona segura i prop del lloc on s'estan portant a terme les actuacions.

D'altra banda, pot haver determinades emergències incloses dins de l'àmbit d'actuació del PROCICAT en les quals no tingui sentit establir un CCA o bé perquè la població potencialment afectada s'estén per tot el territori català i/o bé perquè la gestió de l'emergència passa per potenciar l'atenció sanitària i la informació, entre d'altres. Aquest podria ser el cas d'una emergència produïda per un episodi generalitzat d'onada de calor o d'onada de fred que afectés a tot Catalunya. En aquests supòsits, la població potencialment afectada estaria repartida per tot el territori i el que caldria reforçar és el sistema sanitari per poder atendre als afectats reals. Seria imprescindible reforçar els mitjans als centres d'atenció primària i dels hospitals, així com probablement dedicar més efectius al transport sanitari. També caldria fer altres actuacions en el marc del PROCICAT, com ara informar la població sobre els consells d'autoprotecció. Però en aquest tipus d'emergències generalitzades no resulta evident la necessitat d'un o diversos CCA repartits pel territori.

3.4.2. CENTRE DE COORDINACIÓ OPERATIVA MUNICIPAL (CECOPAL)

El CECOPAL es pot entendre com l'homòleg del CECAT al municipi. És, per tant, el centre de direcció i coordinació del Pla de protecció civil municipal. Des del CECOPAL:

- es dirigeixen les accions que són responsabilitat del municipi i
- es dona suport a escala municipal a les accions determinades pel/per la director/a del PROCICAT. En aquest sentit, des del CECOPAL es vetllarà per la bona coordinació dels mitjans i recursos municipals integrats en els grups d'actuació del PROCICAT.



El CECOPAL ha d'estar en tot moment coordinat amb el CECAT. L'alcalde/essa o la persona en qui delegui, és el/la màxim responsable del CECOPAL.

Cada municipi amb pla de protecció civil ha de disposar d'un CECOPAL. Anàlogament, aquests municipis han de disposar d'un Centre Receptor d'Alarmes (CRA) que rebí les alarmes que puguin indicar situacions d'emergència per al municipi. En la mesura que sigui possible, el CRA hauria de ser operatiu durant les 24 hores del dia, tots els dies de l'any. Ens els municipis sense policia local i que no hagin pogut establir un CRA operatiu les 24 hores, a través de la xarxa Rescat podran rebre i emetre avisos al CECAT i comunicar amb aquest centre. Segons la configuració de la xarxa també podrà comunicar amb altres centres o actuants.

Els plans d'assistència i suport comarcals podran preveure altres centres i eines que recolzin els diferents CECOPAL del territori i facilitin l'exercici de la funció de direcció dels plans de protecció civil municipal, d'acord amb el que estableix la Llei de protecció civil.

3.4.3. EL CENTRE DE COORDINACIÓ OPERATIVA DE CATALUNYA: CECAT

Segons la Llei 4/1997 de protecció civil a Catalunya, el CECAT és el centre superior de coordinació i informació de l'estructura de protecció civil de Catalunya. El CECAT és, doncs, el Centre de Coordinació Operativa del PROCICAT i actua com a centre de suport tècnic del/de la director/a del Pla. Al CECAT estaran situats ordinàriament el/la director/a del Pla, junt amb el Consell Assessor i el Gabinet d'Informació.

El CECAT **es situa** a les instal·lacions del Departament d'Interior.

Els diferents centres operatius dels organismes que formen els grups d'actuació, els CECOPAL i CCA, estan en contacte amb el CECAT i s'hi consideren integrats durant l'activació del PROCICAT.

D'acord amb les seves **funcions**, el CECAT serà:

- Centre de recepció d'alarmes: rebrà les alarmes que puguin indicar situacions d'emergència.
- Centre d'avaluació dels riscos significatius en temps real i de les conseqüències derivades de la situació d'emergència.
- Centre d'activació del PROCICAT, seguint els mecanismes habituals i d'acord amb el consentiment de la Direcció del Pla. Això implica que des del CECAT es posaran en funcionament els avisos necessaris per mobilitzar tots els implicats al Pla, tant de la Generalitat com d'altres administracions i privats.
- Centre de coordinació de l'emergència i de difusió d'avisos i d'informació en general sobre les situacions de risc i les emergències.
- Centre de suport tècnic del/de la director/a del Pla, pel que fa a:
 - Informació: bases de dades, cartografia, mitjans i recursos, informació pròpia del Pla.
 - Assessorament i mobilització de recursos: a través del Consell Assessor.
- Centre de coordinació dels CECOPAL i de suport logístic supramunicipal.
- Centre receptor de tota la informació que ha de facilitar el coordinador del CCA sobre les actuacions fetes, sobre les accions a fer, sobre l'evolució del risc o calamitat i sobre qualsevol incidència. El CECAT ha de transmetre aquesta informació al/a la director/a del Pla.
- Centre de gestió dels sistemes associats a la xarxa d'alarmes i comunicacions en protecció civil.

El CECAT funcionarà com a Centre de Coordinació Operativa Integrat (**CECOPI**) en el moment en què ho sol·liciti el/la director/a del Pla.

En cas d'emergències associades al funcionament dels serveis bàsics de subministrament a la població, si impliquen l'activació del PROCICAT, les empreses responsables dels serveis bàsics hauran de preveure la incorporació al CECAT d'un representant, durant el temps que duri l'emergència. La funció d'aquesta persona serà garantir el flux d'informació entre l'empresa i la Direcció del pla.



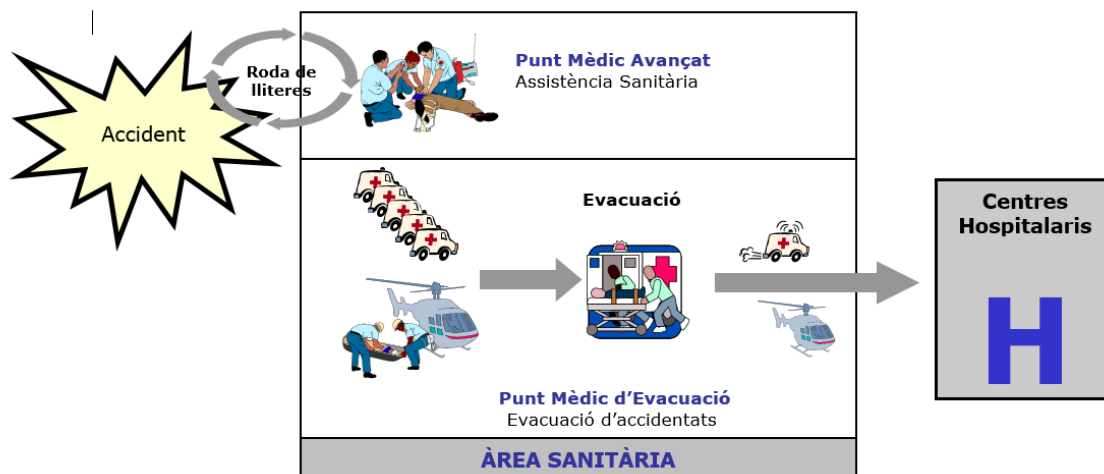
3.4.4. ÀREA SANITÀRIA (AS)

L'AS s'entén com una zona situada prop del lloc de l'emergència, però en zona segura, i on els membres del grup sanitari fan les **funcions** següents:

- Triage i atenció mèdica als ferits o afectats per l'emergència: al punt mèdic avançat (PMA), el personal sanitari classifica als afectats en funció de la seva gravetat i fa una primera atenció mèdica, estabilitzant-los si és possible.
- Organització de l'evacuació dels afectats cap als diferents centres sanitaris (hospitals i Centres d'Atenció Primària) en funció de la seva gravetat. Aquesta evacuació s'organitza al punt mèdic d'evacuació (PME). Normalment es fa amb ambulàncies i, si s'escau, amb helicòpters.



La figura següent esquematitza l'organització de l'AS:



La **ubicació** de l'AS l'han de decidir de comú acord el coordinador del CCA i el responsable sanitari en el lloc de l'emergència. Els factors que cal considerar per situar-lo són, entre d'altres, els següents: situació en zona segura, possibilitat de subministrament elèctric, aigua corrent, il·luminació suficient, espai suficient i fàcil accés per a les ambulàncies i altres vehicles.

3.4.5. ALTRES CENTRES RELACIONATS AMB EL PLA

En funció de les característiques de l'emergència i de les necessitats, el CECAT es mantindrà en contacte amb els centres de control de les entitats o empreses implicades al sinistre.

A continuació, una llista dels principals centres de control i coordinació: Centres de coordinació de serveis de la Generalitat:

- Sala 112
- Sala 012
- Sala de Control de la Direcció General de la Policia
- Sala de control de la Direcció General de Prevenció, Extinció d'Incendis i Salvaments
- Centre de coordinació 061 Catalunya: (centre de control de SEMSA, Servei d'Emergències Mèdiques de Catalunya)
- Centre de coordinació operativa del Servei d'Agents Rurals (COSAR) de la Direcció General de Medi Natural
- Centre de control de les ADF

Serveis tècnics de la Generalitat amb servei de localització permanent:

- Unitat de guàrdies i emergències de l'ACA
- Unitat d'hidrologia superficial de l'ACA
- Servei Meteorològic de Catalunya
- Agència de Residus de Catalunya
- Institut Geològic de Catalunya
- Tècnic d'indústria (Seguretat Industrial)

protecció civil



PROCICAT: Pla territorial d'emergències de Catalunya



Centres de coordinació de l'Estat a Catalunya:

- SALEM: Sala d'emergències del "Consejo de Seguridad Nuclear"
- SASEMAR: centre de salvament marítim de Barcelona
- SASEMAR: centre de salvament marítim de Tarragona
- SASEMAR: centre de coordinació de salvament de Palamós
- SASEMAR: centre nacional de coordinació

Centres de coordinació públics i privats no dependents de la Generalitat:

- ENAGAS: centre principal de control i centres de manteniment, operació i control (Vilafranca i Tivissa)
- Centre de control d'ENDESA GENERACIÓN a Tarragona i centre de control UPH Ebre Pirineus
- Centre de control de mitja tensió de FECSA-ENDESA
- Centre de control d'operacions de Red Eléctrica de España
- Gas natural: centre de control i atenció d'urgències
- ADIF: Centro de Protección y Seguridad, 24 h (CPS)
- Centres de control de ferrocarrils de la Generalitat
- AENA: Cecops de l'aeroport de Barcelona
- Centre de control de carreteres de Vic
- Centre de Control d'ACESA
- Centre de Control d'AUCAT (autopistes de Catalunya)
- Centre de Control d'AUTEMA (autopistes de Manresa)
- Centre de Control de TABASA (túnels de Vallvidrera)
- Centre de Control d'AUMAR (autopistes del Mediterrani)
- Centre de Control del Túnel del Cadí
- Centre de Control de la demarcació de carreteres de l'Estat
- Sala de Coordinació de Creu Roja



3.5 ESTRUCTURA I ORGANITZACIÓ D'ALTRES ENTITATS INTEGRADORES

3.5.1. PLANS MUNICIPALS DERIVATS DEL PROCICAT

Anàlogament al PROCICAT per a l'àmbit territorial de Catalunya, el Pla bàsic d'emergència municipal (PBEM) és el pla d'emergència *multirisc* per gestionar riscos *no especials* en l'àmbit territorial del municipi.

Tenen obligació d'elaborar el PBEM tots els municipis catalans que compleixin els criteris d'afectació recollits al punt 2.3 del PROCICAT. A més, l'article 2 del Decret 210/1999 recull la possibilitat que aquells municipis que no compleixin els requisits anteriors puguin, si ho consideren adient, elaborar el PBEM.

D'acord amb el Decret 210/1999 i amb la seva versió comentada, *"el PBEM es refereix a les situacions de risc en general per les quals no és necessària la redacció d'un PAM (riscos especials) o un PEM (riscos específics) particular"*. Això configura un marc que fa possible l'existència de diverses situacions pel que fa al PBEM, en funció de la tipologia de municipi:

- En el cas de municipis que disposen de PBEM, d'un o diversos PAM i d'un o diversos PEM, el PBEM tindrà com a àmbit d'aplicació les emergències que no estiguin previstes als PAM i als PEM elaborats.
- En el cas de municipis que disposen de PBEM i disposen d'un o diversos PAM, el PBEM tindrà com a àmbit d'aplicació les emergències generades per riscos no especials i també pels riscos específics, en el seu cas. Els riscos especials han de quedar coberts als PAM corresponents.
- En el cas de municipis que només disposen de PBEM, aquest tindrà com a àmbit d'aplicació totes les emergències que es puguin produir al municipi.

En cas de prealerta del PROCICAT o en cas que estigui activat, les actuacions i dispositius de resposta previstos al PBEM i als plans específics han d'estar coordinats amb el PROCICAT, en el qual quedarien integrats. Com a garanties per a aquesta coordinació, hi ha l'obligació que estableix la Llei 4/1997 que els PBEM hagin de ser homologats per la Comissió de Protecció Civil de Catalunya.

Els consells comarcals podran elaborar plans d'assistència i suport (PAS) als municipis del seu àmbit territorial per ajudar-los a complir les seves responsabilitats, d'acord amb el que per reglament es desenvolupi, segons l'article 50 de la Llei 4/1997.

3.5.2. RESPONSABILITATS DELS MUNICIPIS

Els municipis obligats a elaborar un PBEM tenen com a responsabilitats les següents:

- Elaborar, implantar i mantenir operatiu i actualitzat el PBEM, designant una persona encarregada d'aquesta tasca, amb els mitjans necessaris, i establint un programa d'actuacions ben detallat.
- Determinar els elements vulnerables.
- Determinar les instal·lacions ubicades al municipi i que per la seva activitat han de dotar-se d'un pla d'autoprotecció.
- Conèixer els mitjans i recursos del municipi.
- Col·laborar en l'elaboració dels plans d'actuació dels grups i, en general, en les accions d'implantació i manteniment del Pla.
- Avisar i informar la població en general.
- Organitzar els voluntaris municipals.

El municipi ha de disposar d'un Centre de Coordinació Operativa Municipal (CECOPAL), normalment ubicat al costat del Centre Receptor d'Alarms Municipal (CRA), en contacte amb el Centre de Comandament Avançat (CCA) i amb el Centre de Coordinació Operativa de Catalunya (CECAT).



3.5.3. FUNCIONS BÀSIQUES DEL PBEM

Són funcions bàsiques del PBEM les següents:

- Preveure les emergències associades a riscos previstos al PROCICAT quan aquestes puguin afectar el terme municipal i no les prevegi els PAM o PEM elaborats pel municipi.
- Preveure l'estructura organitzativa i els procediments per a la intervenció en les emergències definides, en coordinació amb els grups d'actuació previstos al PROCICAT.
- Preveure procediments d'informació i alerta a la població en coordinació amb els previstos en aquest PROCICAT, parant atenció especial als elements vulnerables situats en zones de risc.
- Preveure l'organització necessària per a la posada en pràctica, en cas d'emergència, de mesures orientades a la disminució de l'exposició de la població al risc. Això pot implicar el confinament, l'evacuació o d'altres específiques per al cas, d'acord amb les indicacions del/de la director/a del PROCICAT.
- Catalogar els mitjans i recursos específics per a la posada en pràctica de les activitats previstes.

3.5.4. DIRECCIÓ DEL PBEM

El/la director/a del PBEM és l'alcalde o persona en qui delegui (tinent d'alcalde o regidor).

Les funcions bàsiques dels alcaldes en cas d'emergència, "com a autoritat local superior de protecció civil, sens perjudici de les funcions del conseller/a d'Interior en cas d'activació d'un pla autonòmic" es defineixen a l'article 48 de la Llei de Protecció Civil de Catalunya.

D'acord amb aquesta disposició legal, les funcions del/de la director/a del PBEM quan el PROCICAT està activat per una emergència que pugui afectar el municipi en qüestió són les següents:

- Declarar l'activació i la desactivació del PBEM.
- Informar i coordinar-se amb el/la director/a del PROCICAT, a través del CECAT.
- Exercir la direcció i el comandament superior i la coordinació i inspecció de tots els serveis i recursos afectes al PBEM i de les actuacions que es facin, sens perjudici de les funcions que corresponen al/a la director/a del PROCICAT.
- Convocar el Comitè d'Emergències Municipal.
- Constituir el CECOPAL i exercir-ne la direcció superior.
- Dirigir i coordinar en el terme municipal les actuacions adreçades a informar i protegir la població, en contacte permanent amb el/la director/a del PROCICAT.
- Dirigir i coordinar l'avaluació i definició dels principals elements vulnerables del terme municipal afectats per l'emergència.
- Requerir l'activació dels plans d'autoprotecció i, si cal, activar-los i desactivar-los subsidiàriament.
- Coordinar la integració dels recursos municipals adscrits als grups d'actuació del PROCICAT.
- Requerir les entitats privades i els particulars per prestar la col·laboració necessària.
- Dirigir i coordinar, en general, l'execució de les funcions encomanades al municipi.

3.5.5. PLANS D'AUTOPROTECCIÓ

El Pla d'autoprotecció d'una determinada instal·lació ha de preveure les emergències que poden afectar la instal·lació en qüestió, independentment de si tenen origen en ella mateixa o bé a l'exterior, com a conseqüència d'accidents en altres activitats properes o per la seva ubicació en zona de risc.



L'objectiu del Pla d'autoprotecció és protegir els ocupants de la instal·lació de les emergències que els poden afectar. El director del Pla d'autoprotecció té, principalment, les funcions següents:

- Comandar l'emergència dins de la instal·lació.
- Ordenar la realització dels avisos corresponents.
- Contactar amb la resta de comandaments per fer el seguiment de l'emergència.
- Establir comunicacions amb les autoritats.
- Ordenar la fi de l'emergència a nivell intern.

La redacció i manteniment dels PAU correspon a la persona titular o representant del bé a protegir, mentre que l'aprovació correspon a l'òrgan competent en la planificació del risc. L'homologació sempre correspon a la Comissió de Protecció Civil de Catalunya, amb l'informe previ de l'Ajuntament, d'acord amb l'article 19 de la Llei de protecció civil. Per a aquells casos que l'explotació estigui cedida o arrendada a una altra entitat o persona física o jurídica, el concessionari o arrendatari assumirà l'obligació del titular, si bé aquest resta responsable subsidiàriament.

Els PAU de les instal·lacions ubicades en un municipi s'han d'integrar en el pla de protecció civil del municipi corresponent.

3.5.6. PLANS D'ACTUACIÓ DELS GRUPS ACTUANTS

Els grups d'actuació formen la part operativa del Pla. Cada grup està format per personal especialitzat i els seus mitjans.

Cadascun dels grups actuants ha d'elaborar el seu propi pla d'actuació (PAG). La responsabilitat d'elaborar-los recau sobre l'organisme al qual pertany el coordinador de cada grup, i tots els organismes o institucions que formen part del grup tenen l'obligació de col·laborar en la seva elaboració.

El PAG ha d'establir clarament les actuacions a fer, la seva integració al PROCICAT, la comunicació i coordinació amb el CECAT, així com l'estructura interna del grup, la persona coordinadora, l'organització interna i els mitjans del grup.



4. OPERATIVITAT



4.1 PREALERTA

La prealerta del PROCICAT es donarà en aquells casos en què hi hagi una situació d'anormalitat o de risc potencial que no tingui prou gravetat com per generar una activació del Pla. Amb caràcter general, la prealerta, va associada a la constatació d'indicis o a la previsió de fenòmens que podrien desencadenar més endavant una activació del pla però respecte als quals hi ha una certa incertesa que fa que la materialització de l'emergència no sigui clara.

Genèricament, **la prealerta del PROCICAT implica:**

- Un seguiment de la situació (aquest seguiment és de tipus "intern" i, per tant, no sempre es preveu la informació a la població).
- Una transmissió de la informació sobre qualsevol anomalia detectada que pugui ser significativa. Concretament, s'informa els membres del Comitè d'Emergència, els centres de coordinació i els grups actuants, si s'escau.
- Una possible convocatòria del Consell Assessor, si es considera necessari.

4.2 CRITERIS D'ACTIVACIÓ DEL PROCICAT

El PROCICAT es podrà activar en alerta, en emergència 1 o en emergència 2.

L'activació del pla es donarà en aquells casos en què la situació de risc és prou greu o d'una imminència tal, que requereix la posada en marxa de forma immediata de l'estructura que preveu el PROCICAT.

L'activació en alerta comporta el desplegament parcial de l'estructura que preveu el Pla, és a dir, l'activació de determinats grups en funció de les característiques de la situació, i implica la informació a la població, a través dels mitjans inclosos al Pla.

A diferència de l'activació en alerta, **l'activació en emergència comporta** el desplegament total o pràcticament total de l'estructura prevista al Pla, és a dir, l'activació de tots els grups actuants. Implica, com l'activació en alerta, la informació a la població, a través dels mitjans inclosos al Pla.

El pla es pot activar "en Emergència 1" o bé "en Emergència 2", depenent de l'extensió i de la vulnerabilitat del territori afectat. De forma genèrica, el Pla s'activa en **Emergència 1** quan hi ha una afectació a un territori d'extensió limitada o amb població o medi ambient moderadament vulnerable.

I seguint un criteri d'extensió i gravetat dels danys, de forma genèrica, el Pla s'activa en **Emergència 2** quan hi ha una afectació a un territori extens o a una zona especialment vulnerable, ja sigui per la població que l'ocupa o pel medi natural potencialment afectat.

4.3 MESURES DE PROTECCIÓ A LA POBLACIÓ

A continuació s'exposen les mesures genèriques, sens perjudici d'adoptar-ne d'altres que es considerin necessàries en funció de l'evolució de l'emergència.

Assistència sanitària:

Si hi ha víctimes, el grup sanitari farà l'atenció sanitària. Això inclou: l'estabilització dels afectats al lloc de l'emergència, el triatge i la seva distribució per tal que rebin assistència ambulatoria o hospitalària, en cas que la necessitin.

La funció d'assistència sanitària és assumida pel Grup Sanitari.

Control d'accessos:

L'objectiu del control d'accessos és impedir que persones i vehicles aliens a la gestió de l'emergència puguin entrar en la zona de risc. D'aquesta manera s'impedeix que aquestes persones es posin en perill i es garanteix que no destorben els grups actuants a la zona de risc. Pot ser



necessari, en el seu cas, controlar i ordenar el trànsit en les zones adjacents, amb l'objectiu de facilitar l'arribada de nous recursos.

La funció del control d'accessos és assumida pel Grup d'Ordre.

Avisos a la població:

En els moments inicials de l'emergència o davant del risc que es produeixi, cal avisar la població potencialment afectada per tal que adopti les mesures d'autoprotecció necessàries.

En el cas de tractar-se d'emergències o riscos que amenacin instal·lacions o recintes que disposin de sistemes de megafonia propis, el missatge d'autoprotecció necessari es difondrà a través d'aquests. Aquest sistema es podrà complementar amb avisos a través de megafonia mòbil del Grup d'Ordre del Pla PROCICAT o de l'equivalent previst al PAU de la instal·lació.

En cas d'emergències o riscos que afectin àrees o extensions que no disposin de sistemes de megafonia, el missatge d'autoprotecció es difondrà a través de la megafonia mòbil del Grup d'Ordre del PROCICAT.

En tot cas, la Direcció del pla podrà considerar, en funció de la tipologia d'emergència o risc, la possibilitat d'aprofitar la xarxa de sirenes d'avís a la població en cas de risc químic.

Atenció a la població afectada

Els grups operatius desenvoluparan les seves funcions en relació amb l'atenció a les persones d'acord amb el que estableixen els procediments del Protocol d'atenció a les persones per emergències greus a Catalunya (APCAT). L'APCAT és el marc orgànic i funcional que defineix l'atenció a totes aquelles persones afectades per emergències greus a Catalunya.

Es defineix l'atenció a la població com qualsevol d'aquelles activitats dirigides a atendre les necessitats de les persones afectades per emergències; la provisió d'atenció integral i el suport a curt, mitjà i llarg termini.

Informació a la població:

Al llarg de tot el temps que durarà el risc o calamitat, cal donar informació periòdica a la població afectada o potencialment afectable.

Aquesta tasca informativa es farà a través del Gabinet d'Informació del PROCICAT, que canalitzarà la informació a la població a través dels mitjans de comunicació i havent-la contrastat prèviament amb el CECAT. Es poden elaborar els comunicats, instruccions i recomanacions necessaris per tal de contribuir a l'autoprotecció de la població i evitar situacions de pànic i comportaments negatius.

El responsable del Gabinet d'Informació del PROCICAT serà el cap del Gabinet de Premsa del Departament d'Interior. Aquest gabinet és l'únic autoritzat per emetre informació oficial i els gabinets de premsa que eventualment li poden donar suport emeten informació en nom seu. Els gabinets d'informació municipals col·laboraran amb el Gabinet de Premsa del Departament d'Interior i assumiran, a més, les tasques que els corresponguin, d'acord amb els respectius plans municipals.

La informació haurà de ser concisa i adequada al moment i a la gravetat de l'emergència o incident. La transmissió podrà fer-se, entre d'altres, per algun dels mitjans següents:

- Emissores de ràdio:
 - "Catalunya Ràdio"
 - "Catalunya Informació"
 - "Radio Nacional de España"
 - Emissores municipals
- Megafonia fixa o altres mitjans d'avís



- Policia Local, Guàrdia Urbana, Mossos d'Esquadra, Policia Nacional i Guàrdia Civil, amb cotxes patrulla i megafonia mòbil
- Policia Local, porta a porta (en alguns casos especials)
- Telèfons particulars (en alguns casos especials)
- Telèfon 012 i altres línies d'informació específiques que es puguin habilitar amb aquesta funcionalitat

Confinament:

És una mesura de protecció de les persones, que consisteix en què la població romangui preferentment al seu domicili, si es considera segur, i amb l'acompliment de normes apropiades de seguretat adaptades a les circumstàncies o bé adoptant mesures específiques que els són trameses en el moment oportú. El confinament es mantindrà fins que les condicions a l'exterior siguin segures.

Evacuació i allotjament:

És una mesura que s'aplica quan el confinament no és garantia suficient per a la protecció de la població ubicada en zona de risc.

L'evacuació consisteix en el desallotjament de les persones, de forma ordenada i controlada i en el refugi en llocs d'aïllament segurs. Aquest desallotjament el poden fer les persones pels seus propis mitjans o amb l'ajut i suport del Grup d'Ordre del PROCICAT. En termes generals, caldrà habilitar una o més vies per a ús exclusiu d'evacuació. En cas que l'evacuació no sigui possible pels seus propis mitjans, caldrà disposar dels recursos de transport adequats.

En el cas que sigui necessari buscar allotjaments alternatius, el Grup d'Atenció i Logístic s'encarregarà de la seva recerca. Aquest tipus d'allotjament ha de ser provisional i caldrà prioritzar el retorn al domicili d'origen.

Tenint en compte el temps necessari per a una evacuació segura i la quantitat de mitjans que s'han d'implicar, únicament és recomanable procedir a l'evacuació de la població en aquells casos en què el confinament no sigui eficaç.

Mesures d'acompanyament de vehicles:

Sistema de transport programat que preveu l'escorta prioritària per part del grup d'ordre dels vehicles que prèviament ho hagin sol·licitat, que transportin subministraments bàsics i que compleixin els criteris de prioritat que preveu l'annex. Els combois de vehicles organitzats per aquest procediment es formaran en determinats punts d'origen/destí i es podran organitzar diferents torns.

4.4 MESURES DE PROTECCIÓ ALS BÉNS

Les persones s'han de protegir sempre de forma prioritària. Tan aviat com sigui possible, cal ordenar també mesures de protecció dels béns.

L'objectiu de les mesures protectores de béns és el rescat o conservació dels de major valor o importància, tant material com cultural: béns immobles i mobles declarats Béns Culturals d'Interès Nacional (museus i arxius històrics amb els seus fons, altres monuments d'interès local, etc.).

Un altre objectiu d'aquest tipus de mesures protectores és la dels béns el dany o destrucció dels quals faci augmentar el risc.



4.5 MESURES DE PROTECCIÓ DEL MEDI AMBIENT

Poden elaborar-se procediments d'actuació relatius a mesures de protecció del medi ambient davant riscos que hi incidiran. Cal tenir en compte l'àmbit dels sòls (terrestres i fons marins), dels recursos hídrics (aigües superficials, subterrànies i marines) i l'atmosfèric.

L'autoritat o direcció del pla pot demanar l'actuació i assessorament als òrgans especialitzats.

4.6 FI DE L'EMERGÈNCIA

El Comitè d'Emergències farà el seguiment del succés, a partir de la informació facilitada pel CECAT i pel Consell Assessor.

El/la director/a del PROCICAT decidirà les mesures a prendre, així com la fi de l'emergència basant-se en les recomanacions del Consell Assessor, un cop controlat i eliminat l'origen de l'emergència i minimitzades les conseqüències de l'accident.

Des del CECAT es transmetrà la fi de l'emergència a tots els estaments involucrats. En aquest moment, els grups actuant faran les seves tasques, seguint el Pla de recuperació i rehabilitació, que s'haurà d'adaptar a l'impacte causat per l'accident, tal com s'exposa a la secció cinquena de la Llei de protecció civil de Catalunya.

4.7 INTERFASE DEL PROCICAT AMB ALTRES PLANS

Depenent de les circumstàncies, podran estar activats més d'un pla d'emergències. Per aquest motiu, és necessari establir la interfase entre tots ells i els mecanismes de coordinació.

4.7.1. INTERFASE AMB ELS PLANS MUNICIPALS

La interfase entre el PROCICAT i els plans municipals relacionats és doble:

- D'una banda, els directors dels plans de protecció civil municipals han de comunicar immediatament al CECAT la informació de riscos i calamitats, si preveuen o comproven la pròpia insuficiència de capacitat de resposta, o la necessitat de recursos dels quals no disposen o un abast més enllà del seu territori.
- D'altra banda, l'alcalde del municipi afectat serà alertat, a través del Centre Receptor d'Alarmes del seu municipi, pel CECAT quan es produeixi l'activació del PROCICAT i aquesta afecta el seu municipi. El municipi haurà d'activar el seu pla de protecció civil municipal corresponent i és funció del seu director assegurar el funcionament correcte del dispositiu municipal, integrat dins de l'estructura dels grups d'actuació del PROCICAT.

Durant l'emergència, els grups operatius municipals (per exemple, policia municipal) s'enquadren dintre dels grups d'actuació previstos al PROCICAT (per exemple, la policia municipal s'integrarà al Grup d'Ordre del PROCICAT) i, per tant, els seus efectius passaran a dependre jeràrquicament dels caps dels grups d'actuació del PROCICAT.

El director del PROCICAT serà qui declari la fi de l'emergència. Aquesta serà immediatament comunicada pel CECAT a tots els grups d'actuació, als municipis que han estat afectats per l'emergència i a totes les institucions i persones que hagin intervingut o estiguin intervenint en l'emergència. L'alcalde procedirà, si s'escau, a desactivar el Pla municipal.

4.7.2. INTERFASE AMB ELS PAU

S'entén per interfase el conjunt de procediments i mitjans comuns entre els diferents plans i el PROCICAT, així com els criteris i canals de notificació entre els ajuntaments afectats, els plans d'autoprotecció i la Direcció del Pla.

protecció civil



PROCICAT: Pla territorial d'emergències de Catalunya

Els responsables dels plans d'autoprotecció han de garantir les imprescindibles mesures de seguretat del territori perifèric i la població veïna a l'edifici, instal·lació, solar o activitat, transitòriament i cautelament, per delegació de l'autoritat competent i mentre que aquesta no intervé. Han de tenir especial cura de:

- a) La difusió de l'alarma a la població veïna i d'instruccions de protecció.
- b) La interrupció o, en el seu cas, l'ordenació de la circulació.
- c) La interrupció de serveis bàsics, o el seu proveïment urgent.

El CECAT ha de fer un seguiment d'informació de l'evolució del risc o calamitat. La Generalitat, a través del CECAT, pot aportar, directament o indirectament, tota la col·laboració necessària i possible.



5. INSTAL·LACIONS, MITJANS I RECURSOS ADSCRITS AL PLA

protecció civil



PROCICAT: Pla territorial d'emergències de Catalunya

Com és habitual en els plans de protecció civil en la gestió dels quals intervé la Generalitat de Catalunya, un dels equipaments al servei de l'emergència és el CECAT. El CECAT és el centre superior de coordinació i informació de l'estructura de protecció civil de Catalunya i es situa a les instal·lacions del Departament d'Interior.

D'altra banda, cada grup actuant té com a responsabilitat complir les funcions que el PROCICAT els assigna, i per tant està obligat a aportar els mitjans, tant materials com humans, necessaris per al compliment d'aquestes funcions.

Complementàriament, d'acord amb la Llei 4/1997 de protecció civil, una vegada activat un pla de protecció civil o en les situacions d'emergència declarada, sempre que la naturalesa de l'emergència ho faci necessari, l'autoritat competent de protecció civil pot ordenar la requisició, la intervenció i l'ocupació temporal i transitòria dels béns necessaris per afrontar l'emergència. En les mateixes condicions, pot ordenar l'ocupació de locals, d'indústries i de tota classe d'establiments.

Les autoritats de protecció civil poden concertar convenis amb les persones, les empreses o les entitats en general, o amb les associacions que les representin, a fi de preveure l'eficaç posada a disposició dels seus mitjans i serveis en casos d'emergència.



6. IMPLANTACIÓ I MANTENIMENT



Per tal que el Pla sigui realment operatiu, caldrà que tots els actuants previstos tinguin un ple coneixement dels mecanismes i les actuacions planificades i assignades. Aquesta fase d'assumpció d'actuacions i informació s'anomena implantació. La implantació és, per tant, una actuació profunda destinada a aconseguir l'operativitat real del Pla.

En concret, la **implantació** comporta que:

1. Cada grup actuant ha d'elaborar el seu Pla d'actuació (PAG).
2. Els municipis obligats d'acord amb els criteris d'afectació municipal del PROCICAT han d'elaborar el seu Pla bàsic d'emergència municipal (PBEM).
3. S'han de fer sessions de formació dirigides als diversos col·lectius d'actuants (bombers, serveis d'ordre, sanitaris, personal de les diferents entitats integrades...).
4. S'han de fer campanyes d'informació i divulgació dirigides als ciutadans, per aconseguir d'aquests una resposta adequada a les diferents situacions.
5. S'han de dur a terme actuacions destinades a disposar dels mitjans i recursos que es considerin oportuns.
6. Cal establir els diversos plans d'actuació que completen o complementen el PROCICAT, per determinats riscos inclosos dins l'àmbit d'aplicació del PROCICAT.
7. Fer exercicis i simulacres.

La implantació acaba amb l'execució d'un programa d'exercicis i simulacres per comprovar la seva bondat i la del Pla. L'avaluació d'aquests pot comportar modificacions en algunes parts del Pla, que s'inclouran immediatament o en la següent actualització.

Els exercicis consisteixen en la mobilització *parcial* dels recursos humans i materials assignats o no al pla de protecció civil (per exemple, un determinat grup d'actuació). Els exercicis, en mobilitzar menor nombre de persones i recursos materials, permeten més agilitat que els simulacres, però permeten igualment una verificació global de les parts operatives del pla.

El responsable de cada grup d'actuació ha de preparar, d'acord amb un programa anual d'activitats, un exercici en què els membres del grup hauran d'utilitzar tots o part dels recursos necessaris en cas de mobilització real.

L'exercici s'ha de fer en la data i hora especificades i s'ha de procedir, a continuació, a l'avaluació de l'eficàcia de les actuacions. Un cop finalitzat, els membres de cada grup d'actuació han d'intercanviar experiències, impressions i suggeriments amb l'objectiu de millorar les parts operatives del Pla. Aquelles que a criteri del responsable del grup puguin constituir una millora substancial, hauran de ser incorporades al més aviat possible.

Els simulacres consisteixen en l'alerta programada del personal, dels centres i dels mitjans adscrits al PROCICAT. Es planteja una situació inclosa en l'àmbit d'actuació del Pla i els destinataris del simulacre han d'executar les actuacions que els pertoquin, d'acord amb aquest. Un simulacre es planteja com una comprovació de l'operativitat del Pla i a diferència de l'exercici, *implica la participació de tota l'estructura i mitjans prevista al Pla*.

Els simulacres s'han de portar a terme d'acord amb la programació anual establerta.

Els organitzadors del simulacre han d'elaborar una llista de comprovació per avaluar l'eficàcia del simulacre. A la llista de comprovació han d'anotar-ne les dades mínimes per poder avaluar, entre d'altres, els punts següents:

- Temps necessari per a la determinació de les zones afectades
- Temps necessari per l'avís als grups d'actuació
- Temps d'arribada dels grups mobilitzats

Per a la valoració del temps d'arribada i dels recursos mínims, cal tenir en compte els factors següents: naturalesa del risc, distàncies entre els llocs d'origen de les unitats mobilitzades i el lloc de l'emergència, condicions meteorològiques, estat de les vies i data i hora en què es produeix el simulacre.



El responsable de cada grup actuant ha d'elaborar un informe on es registraran els temps d'inici de cada operació, incloent el de sortida dels punts d'origen, així com les possibles incidències.

Als principals punts on tinguin lloc actuacions relacionades amb el simulacre, es distribuiran observadors, que seran responsables de controlar els temps d'arribada de les unitats, així com els recursos materials. Cada observador haurà d'elaborar un informe de valoració.

El **manteniment** del Pla és el conjunt de tasques necessàries per aconseguir que sigui operatiu en tot moment. El manteniment comença quan s'ha acabat la implantació. Per tal de mantenir el Pla dins els nivells necessaris d'operativitat, cal dur a terme de forma periòdica una sèrie d'activitats:

1. Actualitzacions, que afectaran l'inventari de mitjans i recursos, els canvis normatius i els canvis d'organització.
2. Realització periòdica d'exercicis i simulacres, per tal que tots els recursos es trobin en el grau d'operativitat que el Pla els assigna.
3. Desenvolupament i seguiment dels programes de formació destinats tant als òrgans com als serveis actuants.
4. Dur a terme les propostes econòmiques adients perquè siguin viables tots els aspectes del Pla.
5. Revisions del Pla, independents de les actualitzacions, que vindran determinades per:
 - Noves anàlisis de riscos
 - Altres tipus de modificacions importants
 - Termini de vigència previst d'acord amb la legislació vigent



ANNEX I: ESPECIFICITATS APLICABLES EN CAS D'INCIDÈNCIES GREUS EN EL TRANSPORT DE BÉNS I SERVEIS BÀSICS A LA POBLACIÓ

ANNEX II: ESPECIFICITATS APLICABLES A FENÒMENS DE FORT ONATGE

ANNEX III: PROCEDIMENT PER A L'HABILITACIÓ D'ESPAIS D'ACOLLIDA D'EMERGÈNCIA EN CRISIS MIGRATÒRIES